

Załącznik do uchwały nr XVIII/102/2004
Rady Gminy Piaski z dnia 22.10.2004 r.

Urząd Gminy Piaski

PLAN ROZWOJU LOKALNEGO GMINY PIASKI na lata 2004 - 2006



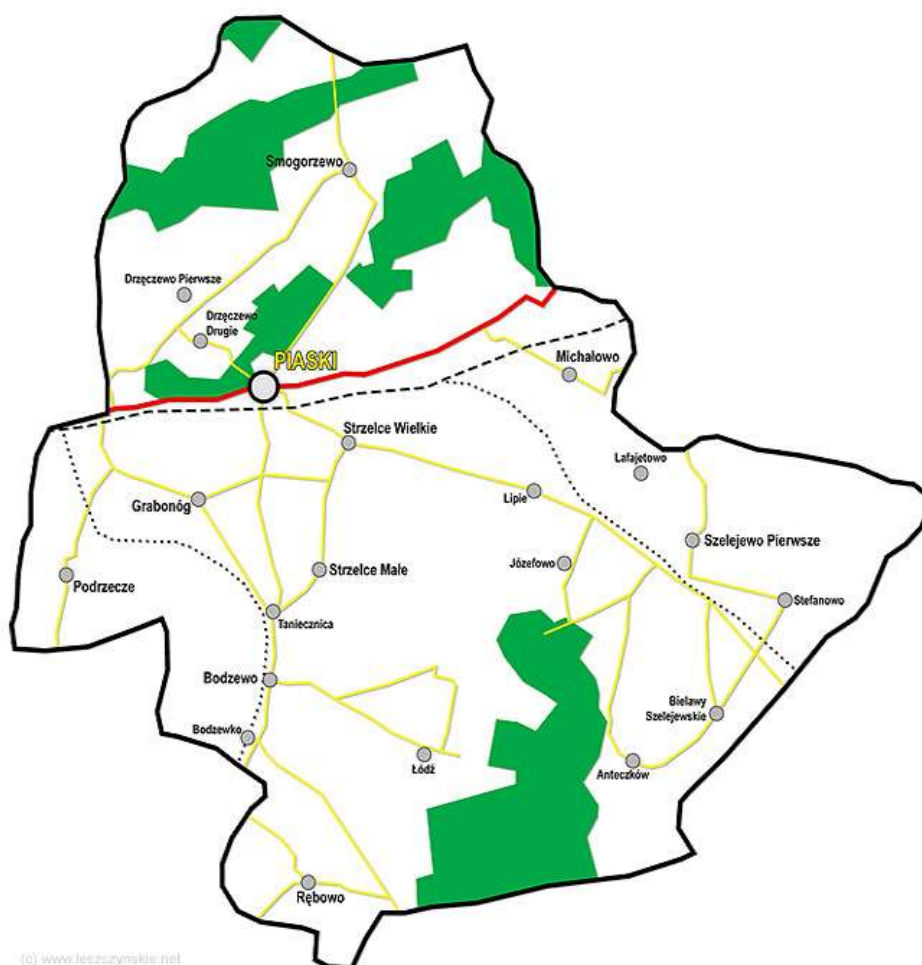
Piaski 2003 – 2004

1. Wstęp

1.1. Charakterystyka gminy Piaski

Gmina Piaski położona jest w południowej części Niziny Wielkopolskiej, na zachodniej krawędzi Wysoczyzny Kaliskiej, w odległości około 70 km od Poznania. Sąsiaduje z następującymi gminami: Gostyń, Krobia, Pępowo, Borek, Dolsk i obejmuje obszar 100,7 km² zamieszkały przez około 8300 osób w 26 miejscowościach (w tym w 16 wsiach sołeckich).

Centrum administracyjne gminy stanowi miejscowość Piaski zamieszkała przez ponad 3000 osób, która niegdyś miała prawa miejskie, a dziś jest dużą wsią, leżącą przy linii kolejowej Leszno - Jarocin. Gmina Piaski wchodzi w skład powiatu gostyńskiego obejmującego gminy: Borek Wlkp., Gostyń, Krobia, Pępowo, Piaski, Pogorzela i Poniec.



Rys. 1. Mapa Gminy Piaski

Źródło: UG Piaski

Oprócz posiadanych rezerw gruntów pod budownictwo mieszkaniowe i działalność gospodarczą, warunkujących możliwość dalszego, dynamicznego rozwoju gminy; niewątpliwymi atutami gminy są:

- relatywnie dobre wyposażenie w sieci i urządzenia infrastrukturalne;
 - wszystkie 16 wsi sołeckich wyposażone jest w sieć wodociagową;
 - posiadanie sieci gazowej niskiego i średniego ciśnienia, która składa się z ok. 80 km gazociągów rozdzielczych i obejmuje swym zasięgiem całą gminę zapewniając

- możliwość wykorzystania gazu na potrzeby komunalne i grzewcze;
- wyposażenie 40 % gospodarstw domowych w sieć kanalizacji odprowadzającej ścieki do oczyszczalni w Gostyniu oraz system odprowadzania i oczyszczania ścieków oparty na oczyszczalni typu "Bioblok" w Szelejewie i Stefanowie;
- nowoczesne składowisko odpadów komunalnych, za które gmina otrzymała w 1999 r. nagrodę Narodowego Funduszu Ochrony Środowiska i system segregowanej zbiórki odpadów obejmujący swym zasięgiem całą gminę;
- nowoczesna 24 oddziałowa szkoła podstawowa i gimnazjum oraz pełnowymiarowa hala sportowa, nowa sala gimnastyczna w Szelejewie;
- stabilność władzy – od początku istnienia samorządu funkcję wójta pełni Zenon Norman;
- otwarcie na wszelkie inicjatywy gospodarcze;
- sieć telekomunikacyjna z centralą w Piaskach w Szelejewie i w Bodzewie;
- intensywne prowadzenie prac w celu poprawy stanu dróg;
- dodatni przyrost naturalny

Na obszarze gminy działa wiele podmiotów gospodarczych, począwszy od niewielkich podmiotów handlowych i rolniczych gospodarstw indywidualnych, a skończywszy na dużych przedsiębiorstwach przemysłowych.



Rys. 2. Położenie Gminy Piaski

Źródło: www.MapPoint.pl

1.2. Uzasadnienie prac związanych zmiernych do opracowania Planu Rozwoju Lokalnego

Pozyskiwanie i efektywne wykorzystanie środków z Unii Europejskiej wymaga ze strony samorządów długofalowego planowania, monitorowania i finansowania. UE tworzy nowe możliwości i szanse, ale także nowe wyzwania i trudności. Postępujące procesy integracyjne istotnie rzutują na zmieniające się przepisy prawne i dostosowanie wielu norm do wymogów obowiązujących w nowoczesnych państwach m. in. z zakresu tak ważnych obszarów jak: planowanie przestrzenne, ekologia, budownictwo, inwestycje czy bezpieczeństwo publiczne. Powoduje to również

konieczność zwiększonej aktywności ze strony samorządu lokalnego.

Wprawdzie ustawa o samorządzie terytorialnym nie narzuca obowiązku opracowania i realizacji Planu Rozwoju Lokalnego, jednak wymogi skutecznego działania wymuszają na władzach sięganie po ten instrument zarządzania¹.

Rzeczywistość jednostek samorządu terytorialnego charakteryzuje duża częstotliwość zmian oraz ich dynamika. W tych warunkach potrzebna jest stabilizacja, która zapewni stały, równomierny rozwój oraz racjonalne planowanie działań i wydatków².

Władze Gminy, chcąc znaleźć się w nowej rzeczywistości i naprawić błędy zaniedbania wynikające z lat poprzednich, zdecydowały o konieczności przygotowania niezbędnych dokumentów do sprawnego i planowego podejmowania decyzji, które z jednej strony będą wolne od kadencyjności, z drugiej będą miały poparcie społeczne. W tym celu zostały podjęte kroki, aby wyposażyć gminę w narzędzia umożliwiające wieloletnie planowanie i wydatkowanie środków, zgodnie z zapotrzebowaniem społecznym.

Dostrzeżono, iż warunkiem pozyskiwania i ubiegania się o fundusze zewnętrzne jest spójność przyszłych projektów z programem rozwoju lokalnego. Konieczne stało się wypracowanie planu, który mógłby stanowić podstawę przy wypełnianiu wniosków.

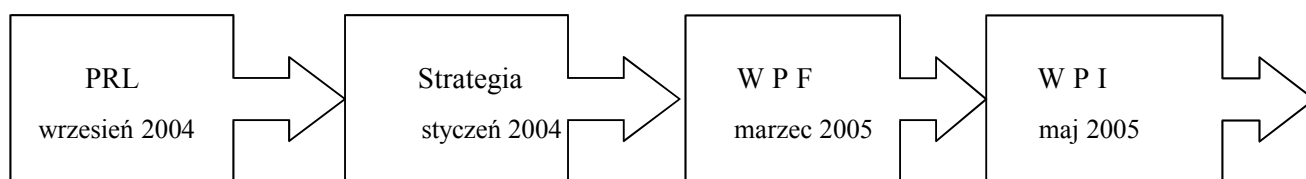
2. Tło, cele oraz przyczyny opracowania Planu Rozwoju Lokalnego

Umiejscowienie życia oraz powstanie społeczeństwa informacyjnego spowodowały, że efektywny rozwój społeczny zależy od zdolności budowania długofalowych planów działania. Konieczne jest opracowanie takich dokumentów jak: Plan Rozwoju Lokalnego, Strategia Gminy, Wieloletni Plan Finansowy, Wieloletni Plan Inwestycyjny.

Stworzenie Planu Rozwoju Lokalnego jest pierwszym krokiem wieloetapowego procesu, którego celem jest wprowadzenie planowego i długofalowego prowadzenia inwestycji i działań zmierzających do rozwoju gminy.

Ze względu na to, że gmina nie ma doświadczeń w budowaniu podobnych planów, prace rozłożono w czasie, aby władze samorządowe przygotowały się do nowej formuły zarządzania gminą. Opracowywanie wieloletnich planów zostało podzielone na kilka etapów, które są od siebie zależne. Cały proces zostanie zakończony w 2005 roku.

Kolejne działania, których rezultatem będą konkretne dokumenty można przedstawić następująco:



Rys. 3. Schemat ukazujący etapy tworzenia dokumentów służących planowemu i wieloletniemu zarządzaniu gminą

Planowanie strategiczne pomoże samorządowi sformułować społecznie akceptowane cele i tak kierować rozwojem gospodarczym, aby były one możliwe do osiągnięcia. Stanie się możliwe wyznaczenie zadań służących rozwojowi gospodarczemu. Będzie zawierać realistyczną ocenę lokalnych zasobów, szans i zagrożeń.³

¹ Por. G. Praweńska – Skrzypek, Planowanie strategiczne a demokratyzacja życia na wsi, w: Strategia rozwoju gmin wiejskich, red. J. Kiryjow, Warszawa 1997, s. 79 - 86

² Por. K. Duczkowska – Małysz, Znaczenie tworzenia strategii rozwoju gmin dla ich rozwoju gospodarczego, w: Strategia rozwoju gmin wiejskich, red. J. Kiryjow, Warszawa 1997, s. 39 - 62

³ Strategie rozwoju gospodarczego miast i gmin. Przykłady dobrych rozwiązań. Red. Daniel C. Wagner. Warszawa 1999, s. 11.

Wieloletnie planowanie pomoże lokalnym liderom uporządkować działania na najbliższe lata, jasno przedstawić dalszy rozwój gminy i jej społeczności w konsekwencji skuteczniej planować i wydatkować środki budżetowe.

Ostatnie opracowanie i analiza stanu gminy zostały przeprowadzone w latach 1998/1999 ("Studium uwarunkowań i kierunków zagospodarowania przestrzennego Gminy Piaski"). Istniała zatem w pierwszej części konieczność dokonania aktualnej analizy stanu społeczno – gospodarczego. Wnioski z tej analizy posłużą wyznaczeniu celów i zadań strategicznych. Większość danych jest źródłem własnym UG i pochodzi z odpowiednich komórek tego urzędu.

Za samodzielnym przygotowaniem raportu o stanie gminy oraz opracowaniem Planu Rozwoju Lokalnego przemawia fakt, iż gmina nie posiada wystarczających środków, zapisanych w budżecie na te cele, które mogłaby przeznaczyć na zlecenie dokonania powyższych prac.

Za powyższym sposobem pracy przemawiają zatem przede wszystkim względy oszczędnościowe.

Ze względu na to, że Plan Rozwoju Lokalnego w gminie Piaski tworzony jest w okresie, gdy wiele okolicznych gmin ma już ten dokument, aby nie popełnić tych samych błędów starano się zwrócić uwagę na:

- wykorzystanie konsultacji z przedstawicielami gmin posiadających strategię⁴;
- wykorzystanie doświadczeń i wskazówek zdobytych podczas studiów podyplomowych członków komitetu opracowującego plan;
- analizowanie opracowań metodycznych dotyczących tworzenia Planów Rozwoju Lokalnego i planowania strategicznego;

Już na wstępie zwrócono uwagę na fakt, że bardzo ważne jest, kto tworzy strategię. Jeśli samorząd oparłby się wyłącznie na opiniach mieszkańców, wówczas mogłoby dojść do określenia celów nie zawsze zgodnych ze wspólnym interesem. Zdecydowano zatem, że opracowując Plan Rozwoju Lokalnego należy zwrócić uwagę, aby był on zgodny ze standardami i był wykonany zgodnie z uznaną metodyką.

3. Etapy tworzenia Planu Rozwoju Lokalnego

Prace związane z budową Planu Rozwoju Lokalnego można podzielić na kilka etapów⁵.

W pierwszej części konieczne stało się przeanalizowanie metodyki oraz zaplecza merytorycznego, które mogło być wykorzystane w kolejnych etapach. Już we wstępie należało przyjąć określone założenia, które powinien spełniać Plan Rozwoju Lokalnego.

Następnie zaproponowano w odniesieniu do budowanej planu, hierarchiczną strukturę prac.

Należało także w oparciu o dostępne dane przewidzieć zakres działań w ramach rozwoju gminy, czas ich przeprowadzenia i oczekiwane rezultaty.

Ostatnia część, to realizacja planu i w zależności od potrzeb, wprowadzanie zmian.

3.1. I Etap – założenia

Przygotowując Plan Rozwoju Lokalnego należało w fazie wstępnej przyjąć ogólne założenia,

⁴ O zwróceniu uwagi na niemożliwość mechanicznego przenoszenia mechanizmów funkcjonujących w miastach: porównaj w: M. Słodowa – Hełpa, O czym warto wiedzieć przystępując do tworzenia lokalnej strategii rozwoju społeczno – ekonomicznego. w: Strategia rozwoju gmin wiejskich, red. J. Kiryjow, Warszawa 1997, s. 100

⁵ Por. M. Kramarz, P. Topiński, Etapy budowy strategii gminnej, w: Strategia rozwoju gmin wiejskich, red. J. Kiryjow, Warszawa 1997, s. 118 - 125

które ten dokument powinien realizować.

Planowy rozwój, aby miał szansę realizacji, musi obejmować określony horyzont czasowy. Same tylko zmiany w infrastrukturze wymagają kilku lat, a jest to sektor o zasadniczym znaczeniu z punktu widzenia nowych inwestycji gospodarczych oraz ochrony środowiska. Przemiany kulturowe, zmiany wzorców postępowania, przyjętych hierarchii w systemie wartości dokonują się jeszcze wolniej. Przyjęto zatem granice czasowe dla Planu Rozwoju Lokalnego dla Gminy Piaski na lata 2004 - 2006. Takie określenie przedziału czasowego pozwoli wpisać się w proces planowania przyjęty w Unii Europejskiej.

Mimo że metoda tworzenia PRL powinna być dostosowana do lokalnych możliwości i potrzeb, konieczne jest odnoszenie założeń do standardów i kanonu metodologicznego. W tym celu poddano analizie wiele opracowań⁶.

Konieczne było także powiązanie PRL z planami i strategiami wyższego rzędu, w tym celu należało przeanalizować następujące dokumenty:

- Strategia rozwoju województwa wielkopolskiego;
- Strategia powiatu gostyńskiego;
- Narodowy plan rozwoju;
- Narodowa strategia rozwoju regionalnego

W wyniku powyższych analiz założono m. in., że podstawowymi celami, jakie powinien spełniać program rozwoju lokalnego jest:

- aktywizacja i rozwój społeczności lokalnej poprzez uspołecznienie samego procesu budowania strategii oraz intensywny program promocji i rozwoju przedsiębiorczości;
- integracja społeczności lokalnej wokół wspólnych problemów, interesów i dalekosiężnych celów;
- lepsze i dokładniejsze rozpoznanie problemów, przeszkód i zagrożeń w rozwoju i efektywne, sprawne im przeciwdziałanie;
- dostarczanie lokalnej społeczności skutecznego instrumentu do długofalowego zarządzania gminą⁷.

Przyjęto także, iż PRL gminy Piaski będzie budowany z uwzględnieniem:

- **współdziałania**, czyli zapewnienia mieszkańcom, organizacjom społecznym i gospodarczym wpływu na kształt programu rozwoju oraz możliwość aktywnego włączenia się w proces realizacji.
- **wyboru zadań** - przy ograniczonych zasobach skuteczne i efektywne działanie może mieć miejsce tylko wtedy, gdy nastąpi koncentracja na realizacji celów najważniejszych, takich, które tworzą nowe możliwości rozwojowe, stanowią wyzwanie i jednocześnie są możliwe do osiągnięcia w określonym przedziale czasowym.

⁶ Lokalne strategie rozwoju gospodarczego. Poradnik dla gmin i liderów lokalnych, red. E. Bończak Kucharczyk, Lin Cousins, Krzysztof Herbst, Murray Stewart, Wyd. I. Warszawa 1996; Norton L. Berman. Strategiczne planowanie rozwoju gospodarczego. Budowanie lepszej przyszłości gospodarczej w polskich gminach, Warszawa 2000; Nowińska E., Strategia rozwoju gmin na przykładzie gmin przygranicznych. Poznań 1997; Strategie rozwoju gospodarczego miast i gmin. Przykłady dobrych rozwiązań. red. Daniel C. Wagner. Warszawa 1999; Szańdo A. Wdrażanie strategii rozwoju gmin i powiatów, w: Gospodarka lokalna w teorii i w praktyce. Prace Naukowe Akademii Ekonomicznej we Wrocławiu 2002, nr 936; Supernat J.: Zarządzanie strategiczne. Pojęcie i koncepcje. Wrocław 1998; Strategia rozwoju regionalnego i lokalnego po reformie administracyjnej państwa. red. E. Wysocka, J. Koziński, Warszawa 2000; Zarządzanie rozwojem regionalnym i lokalnym. Problemy teorii i praktyki, red. J. Adamiak, W. Kosiedowski, A. Potoczek, B. Sławińska, Toruń 2001; Strategia rozwoju gmin wiejskich. Wybrane materiały z konferencji podsumowujących Program „Gmina”. Kiekrz 7 – 10. IX 1995, Ciechocinek 25 – 27 VI 19996. Warszawa 1997; M. Słodowa-Helpa, Strategia zintegrowanego rozwoju – zbędny balast, moda czy warunek sukcesu wspólnot regionalnych i lokalnych, Zeszyty Naukowe Wyższej Szkoły Bankowej w Poznaniu 1998, nr 2– 3 (9 – 10).

⁷ Strategie rozwoju gospodarczego miast i gmin. Przykłady dobrych rozwiązań. Red. Daniel C. Wagner. Warszawa 1999.s. 12

- **podtrzymywania i rozwoju inicjatyw społecznych** – najważniejszym zasobem lokalnym gminy są jej mieszkańcy, lokalne inicjatywy, włączone w program rozwoju gminy, uzyskać powinny materialne i organizacyjne wsparcie.

Integracja Polski ze strukturami zachodnioeuropejskimi sprawia, że nawet w skali lokalnej uwzględniać należy uwarunkowania związane z funkcjonowaniem Unii. Integracja wymaga bowiem:

- ✓ przyswojenia europejskich standardów informacyjnych i planistycznych,
- ✓ przyjęcia standardów ekologicznych UE poprzez racjonalizację wykorzystania wody, surowców, energii z jednoczesnym zmniejszeniem obciążenia środowiska,
- ✓ poprawy konkurencyjności oraz podjęcia restrukturyzacji niekonkurencyjnych obszarów, działów i gałęzi gospodarki,
- ✓ zdolności do absorpcji transferów kapitału, technologii, usług z UE.

Aby sprostać tym wymaganiom, należy podjąć na gruncie samorządu szereg działań, wśród których można wymienić m. in. opracowanie Programu Rozwoju Lokalnego.

Uznano, iż należy tak przygotować program rozwoju, aby stanowił on:

- koncepcję długofalowego, świadomego i systematycznego sterowania rozwojem społeczno – gospodarczym i przestrzennym, która zawiera akty wyboru i decyzje angażujące w ich realizację całą wspólnotę lokalną lub regionalną
- wizję rozwojową uporządkowaną w racjonalny zestaw celów, zadań, kierunków działania, projektów przedsięwzięć, reguł i zasad postępowania, w wyznaczonym horyzoncie czasowym;
- scenariusz przyszłości, zawierający określone sposoby działania, dzięki którym dokona się transformacji sytuacji obecnej na projektowaną
- swego rodzaju drogowskaz, dla wszystkich kreatorów rozwoju, nie tylko dla samorządu, lecz i innych podmiotów;

Kolejny problem, który należało rozważyć w części wstępnej wyraża się w pytaniu: jak pogodzić wymogi ochrony środowiska przyrodniczego oraz kulturowego z koniecznością dalszej aktywizacji gospodarczej warunkującej rozwiązanie podstawowych problemów społecznych i tworzenia źródeł dochodów dla mieszkańców oraz budżetu gminy?

Antynomia ekonomistów i ekologów może być łagodzona przez realizację coraz bardziej popularnej koncepcji rozwoju zrównoważonego, określanej też ekorozwojem. Nowe jakościowo wyzwania, jakie niesie ze sobą XXI wiek, stawiają przed wspólnotą lokalną trudne zadania kreowania rozwoju zrównoważonego, ukierunkowanego na:

- ❖ dywersyfikację gospodarki,
- ❖ poprawę jej jakości, konkurencyjności poprzez:
 - rozwój infrastruktury technicznej, ekonomicznej, społecznej,
 - traktowanie ochrony środowiska jako nierozłącznej części procesów rozwojowych.

Już na etapie planowania przyjęto zatem, że ważne jest, aby przyjęty plan rozwoju był zintegrowany i zrównoważony.

Zrównoważony rozwój w Polsce jest to zasada konstytucyjna, ponieważ: „Rzeczpospolita Polska... zapewnia ochronę środowiska kierując się zasadą zrównoważonego rozwoju” zgodnie z art. 5 Konstytucji. Zapisy z ustawy o ochronie i kształtowaniu środowiska określają z kolei jako zrównoważony – taki „rozwój społeczno gospodarczy, w którym w celu zrównoważenia szans dostępu do środowiska poszczególnych obywateli zarówno współczesnego jak i przyszłych pokoleń, następuje proces integrowania działań politycznych, gospodarczych i społecznych z zachowaniem równowagi przyrodniczej oraz trwałości poszczególnych procesów przyrodniczych.”

Zintegrowany rozwój gminy powinien ujawniać się zarówno w integracji podmiotów, środków finansowych, działań wywołujących efekty synergiczne, jak i w zachowaniu niezbędnej równowagi, między rozwojem sfery gospodarczej i społecznej, inwestycjami materialnymi i niematerialnymi. Wiąże się on również z rozwojem usług w zakresie zarządzania projektami, doradztwa, transferu technologii, promocji.

Przyjęto także, że opracowany plan będzie pełnił następujące funkcje:

Funkcja informacyjna - polega na ujawnianiu stanu podmiotu (gminy, powiatu), opisanie spodziewanych zmian sytuacji oraz problemów z tym związanych, które warunkują świadome podejmowanie decyzji rozwojowych oraz rzeczywisty udział mieszkańców w życiu publicznym gminy.

Funkcja aktywizująca - polega z jednej strony na zmobilizowaniu samych władz do poszukiwania jak najlepszych możliwości rozwojowych, a z drugiej strony – na włączeniu mieszkańców do tych poszukiwań oraz uzyskaniu ich współdziałania przy realizacji nakreślonych zamierzeń rozwojowych.

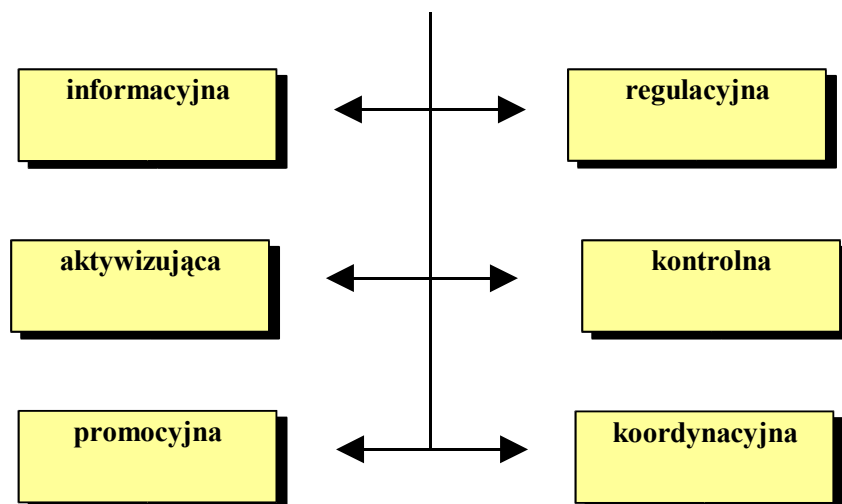
Funkcja promocyjna - związana jest z poszukiwaniem zewnętrznego wsparcia rozwoju i polega na eksponowaniu atrakcyjnych celów, możliwości i zamierzeń rozwojowych, mogących stanowić "magnes" dla inwestorów, sponsorów, czy odbiorców oferowanych usług (np. turystów).

Funkcja koordynacyjna - związana jest zarówno z celową organizacją działań samorządu, jak i oddziaływaniem na inne podmioty, by dostosowały swoje działania do strategicznych celów rozwoju gminy.

Funkcja regulacyjna - sprowadza się do sprecyzowania konkretnych zadań i warunków podejmowania przyszłych decyzji wykonawczych.

Funkcja kontrolna - możliwa jest przez jasne określenie kryteriów oceny skuteczności oraz celowości tych zadań i decyzji⁸.

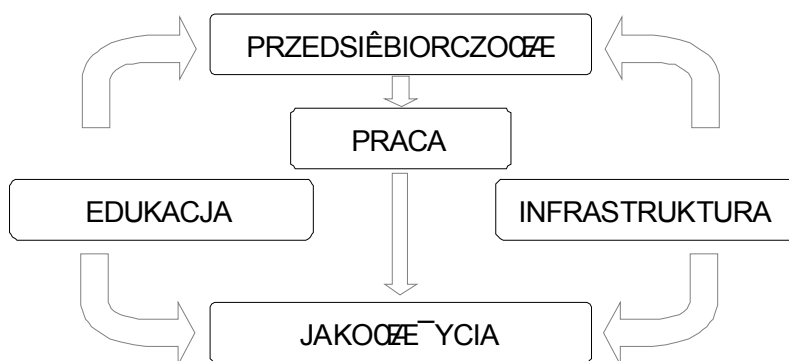
Wykres przedstawiający funkcje Planu Rozwoju Lokalnego



Rys.4. Funkcje Planu Rozwoju Lokalnego

Zwrócono uwagę także na to, że ważne jest przygotowanie takiego planu, który pozwoli wpływać poprzez rozwój edukacji i infrastruktury na warunki życia i przedsiębiorczość obywateli, a dzięki przedsiębiorczości stworzyć nowe miejsca pracy i poprawić jakość życia.

⁸ Por. M. Słodowa – Helpa. Strategie zintegrowanego rozwoju – zbędny balast, moda czy warunek sukcesu, w: Zeszyty Naukowe Wyższej Szkoły Bankowej w Poznaniu, Nr 2 – 3, rok 1998, s.33 - 34.



Rys.5. Wzajemne powiązanie gałęzi rozwoju gminy

3.2. II Etap – planowanie

W pierwszej kolejności należało zaprojektować typy prac, które będą prowadzone podczas przygotowywania planu. Wstępnie przyjęto, iż prace i działania związane z budową tego dokumentu można podzielić na trzy wzajemnie powiązane płaszczyzny: merytoryczną, metodyczną i organizacyjną.

Na płaszczyźnie **merytorycznej** należy dążyć do realizacji następujących zadań:

- przeprowadzić identyfikację problemów rozwoju gminy;
- zdefiniować silne i słabe strony gminy oraz szanse i zagrożenia;
- dokonać hierarchizacji działań, w przypadku niemożności zrealizowania wszystkich zamierzeń, dokonać wartościowania;

Prace **metodyczne** będą polegały na:

- ustaleniu metod badań i analiz niezbędnych do diagnozy gminy, a także ustalenie metody koordynacji prac;
- wyłonieniu sprawnych i skutecznych metod i technik komunikowania się i pracy ze społecznością lokalną;

Prace **organizacyjne** będą polegały na:

- wyłonieniu reprezentantów społeczności lokalnej;
- koordynowaniu działań zmierzających do opracowania planu rozwoju;

Jednocześnie specyfika prac oraz zróżnicowanie zawodowe grupy opracowującej plan, wymagały stosowania różnorodnych technik pracy, tak by efekt końcowy był jak najlepszy a jednocześnie dostosowany do możliwości uczestników. W tym celu zaproponowano wykorzystanie następujących technik, sposobów pracy i materiałów:

- ✓ **burzy mózgów:** pozwala na poszerzenie zakresu odpowiedzi, dyskusję, konfrontację odpowiedzi, wypracowanie wspólnych stanowisk;
- ✓ **praca w grupach:** pozwala na wprowadzenie różnych punktów widzenia, wymianę wiedzy i doświadczeń;
- ✓ **ankiety:** dają możliwość z jednej strony ukierunkowania dyskusji, z drugiej zmuszają do samodzielnego poszukiwania odpowiedzi. Ważnym aspektem jest również możliwość bezpośredniego dotarcia do osób i poznania ich opinii. Spełniają one również funkcję informacyjną – ukazują kolejny proces budowania strategii, wiążą ankietowanych z powstającym dokumentem;

Jednocześnie koniecznym było wykorzystanie różnych źródeł informacji, tak by pozyskiwane

dane były dostępne i najbardziej wiarygodne. W tym celu skorzystano z opracowanych już danych. Oprócz literatury przedmiotu, spotkań z przedstawicielami gmin, które posiadają strategię oraz analiz strategii wyższego rzędu, należało uwzględnić inne źródła informacji.

Baza danych, którą należy wykorzystać w budowaniu strategii:

- ❖ Studium uwarunkowań i kierunków zagospodarowania przestrzennego gminy Piaski
- ❖ Wyniki badań ankietowych
- ❖ Dane dostępne dzięki Internetowi (przykłady dobrych rozwiązań, schematy prac)

3.3. III Etap - realizacja

Realizacja Planu Rozwoju Lokalnego, z uwzględnieniem koniecznych zmian, sięganie po środki zewnętrzne oraz stwarzanie warunków do rozwoju gospodarczego pozwoli zrealizować przyjętą wstępnie misję gminy Piaski, która zakłada stworzenie warunków do trwałego, sukcesywnego rozwoju gospodarczego gminy oraz zapewnienie godnych warunków życia i pracy a także warunków dla rozwoju indywidualnego i społecznego dla wszystkich mieszkańców.

Chcemy być, bazującą na tradycji gminą rzemieślniczo – rolniczą o wysokim poziomie oświaty i kultury.

4. Dawny i współczesny obraz gminy.

Historia powstania Piasków sięga XVIII wieku, kiedy to kasztelan śremski Karol Koszutski z Pierzchnia herbu Leszczyce kierując się chęcią zbudowania miasta na „piaszczystych” nieużytkach w 1773 roku zaczął stawiać pierwsze zabudowania. Ukoronowaniem tych działań było podpisanie przywileju lokacyjnego dla miasta prywatnego o nazwie Piaseczna Góra przez króla Stanisława Augusta Poniatowskiego 15 stycznia 1775 roku.

W okresie zaboru pruskiego Piaseczna Góra otrzymała nazwę Sandberg . Po krótkiej przynależności do Księstwa warszawskiego Piaseczna Góra ponownie znalazła się pod zaborami. W roku 1883 miasto zmieniło swój charakter miasta prywatnego i uzyskało większą samodzielność.

Okres II wojny światowej to czas licznych represji, zamknięto szkoły i kościoły, wprowadzono godzinie policyjną. Pierwszą ofiarą hitlerowców w Piaskach był 21 – letni pomocnik gajowego – Władysław Kasprzak. Wyzwolenie nastąpiło 27 stycznia 1945 roku.

Około roku 1840 podjęto decyzję o zmianie nazwy na Piaski, a 28.05.1934 r. nastąpiła kolejna zmiana i od tej pory Piaski utraciły swoje prawa miejskie.

4.1. Funkcja gospodarcza

Gmina Piaski jest ośrodkiem małej przedsiębiorczości, usług i rzemiosła oraz rolnictwa, które może konkurować z producentami z innych rejonów Polski a także z Unii Europejskiej. Jak większość gmin Wielkopolski rolnictwo stanowi podstawę gospodarki gminy Piaski. Na terenie Gminy Piaski prowadzi działalność kilka większych zakładów oraz kilkadziesiąt warsztatów rzemieślniczych i małych firm. Podmioty gospodarcze funkcjonujące w gminie (ponad 400 aktywnych) wykazują duże zróżnicowanie jeżeli chodzi o rodzaj prowadzonej działalności. Na terenie gminy funkcjonują również jednostki gospodarcze, będące oddziałami podmiotów w innych gminach, w szczególności z terenu Gostynia. Celem gminy powinno być stworzenie dogodnych warunków dla powstawania dużej przedsiębiorczości ze strony zewnętrznych inwestorów.

4.2. Funkcja oświatowo – wychowawcza.

Działalność oświatową na terenie gminy prowadzą trzy zespoły szkół skupiające szkoły podstawowe i gimnazja z oddanym w 1999 budynkiem szkoły w Piaskach. W roku 2002 została wybudowana przy Zespole Szkół w Piaskach nowoczesna hala sportowa, a w 2004 sala sportowo – środowiskowa w Szelejewie. Na terenie gminy znajduje się Zgromadzenie Sióstr Służebniczek Niepokalanego Poczęcia NMP w Podrzeczu, które prowadzi ochronkę dla dzieci. Oprócz ochronki opiekę nad najmłodszymi mieszkańcami gminy sprawuje przedszkole w Piaskach, które posiada filie w Strzelcach Wielkich i Szelejewie.

Szczególne rolę, ze względu na profil nauczania oraz kultywowany w szczególności sposób regionalizm, odgrywa dla gminy Piaski i całego regionu gostyńskiego Zespół Szkół Rolniczych w Grabonogu z filią w Kosowie. Obok szkoły w Grabonogu mieści się internat dla uczniów oraz Muzeum im. Edmunda Bojanowskiego.

Ponadto młodzież kontynuuje naukę w przeważającej części w Liceum Ogólnokształcącym, w Zespole Szkół Zawodowych i Ogólnokształcących położonych na terenie gminy Gostyń.

Życie kulturalne gminy koncentruje się głównie wokół działalności Gminnego Ośrodka Kultury w Piaskach, w ramach którego funkcjonują różne koła i sekcje artystyczne. W piwnicy budynku znajduje się strzelnica. W gmachu GOK mieści się również Gminna Biblioteka Publiczna.

Poziom kultury fizycznej w gminie wyznaczają kluby działające w ramach Ludowych Zespołów Sportowych: LKS „Korona” Piaski i „Wielkopolanka” Szelejewo oraz sekcja tenisa stołowego UKS z Bodzewa.

4.3. Funkcja religijna

Najwspanialszą budowlą naszej gminy jest usytuowana na malowniczym wzgórzu, zwanym Świętą Górą, barokowa bazylika Ojców Filipinów. Zbudowana została prawdopodobnie według projektu włoskiego architekta Baltazara Longheny na wzór kościoła Santa Maria della Salute w Wenecji. Bazylika stanowi niewątpliwie perłę architektury w skali światowej. Swoją sławę zawdzięcza również cudownej mocy obrazu Świętogórskiej Madonny, przed oblicze której corocznie przybywają tłumy pielgrzymów. Co roku odbywa się tam Festiwal Piosenki Religijnej na który przyjeżdżają goście i uczestnicy z całego kraju.

4.4. Funkcja administracyjna

Ponad 3000 osób mieszka w Piaskach, stanowiących centrum administracyjne gminy. Do 1934 roku Gmina Piaski posiadała prawa miejskie. Funkcja administracyjna jest bardzo ważnym elementem, który wpływa na rozwój innych funkcji, w tym społecznej i gospodarczej w tej miejscowości.

4.5. Funkcja zdrowotno – opiekuńcza.

W Gminie Piaski działają Niepubliczne Zakłady Opieki Zdrowotnej w Piaskach, Szelejewie, Bodzewie. Na terenie gminy Piaski istnieje także Szpital Zakonu Bonifratrów, (obecnie jest on remontowany), Bonifraterski Ośrodek Interwencji Kryzysowej, gdzie pomoc i schronienie mogą znaleźć matki z dziećmi. Także w Piaskach działają Warsztaty Terapii Zajęciowej, które sprawują opiekę nad osobami niepełnosprawnymi. Najbiedniejsi mieszkańcy gminy, mogą szukać pomocy w Gminnym Ośrodku Pomocy Społecznej, punkcie “Caritas” działającym przy parafii w Piaskach oraz w stowarzyszeniach działających na rzecz ludzi potrzebujących.

5. Analiza demograficzna

W tej części opracowania przedstawiona zostanie analiza procesów demograficznych w gminie Piaski w ciągu kilku ostatnich lat. Analizie poddano liczbę i strukturę ludności według płci i wieku.

Źródło informacji dla zagadnień ludnościowych stanowiły dane statystyczne Urzędu Statystycznego w Lesznie z/s w Kościanie publikowane w rocznikach statystycznych województwa wielkopolskiego, biuletynach statystycznych oraz dane z ewidencji ludności Urzędu Gminy Piaski.

5.1. Struktura stałości mieszkańców.

Istotny wpływ na procesy demograficzne na danym obszarze ma status zamieszkania, jaki posiadają jego mieszkańcy. W Gminie Piaski przeważająca część stanowią mieszkańcy posiadający adres stały.

Zamieszkanie stałe posiada ponad 8300 osób, zamieszkanie tymczasowe – około 100 osób.

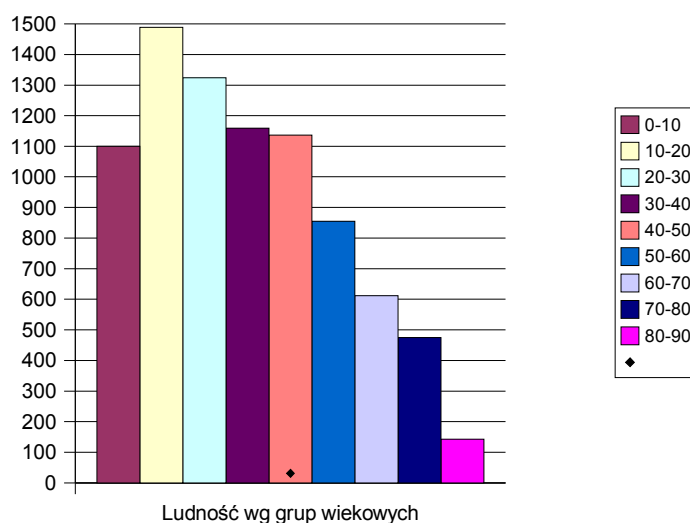
5.2. Liczba ludności w poszczególnych miejscowościach.

Gmina Piaski charakteryzuje się dużym zróżnicowaniem pod względem zaludnienia w poszczególnych miejscowościach. Do największych wsi należą Piaski (ponad 3000 osób), Bodzewo (ponad 600), Szelejewo II (prawie 600), Grabonóg (ponad 500). Aż w jedenastu wsiach zamieszkuje mniej niż 100 osób.

5.3. Ludność Gminy Piaski według grup wiekowych w 2003 roku

W przypadku zróżnicowania mieszkańców według struktury wieku warto zauważyć, że największą grupę stanowią osoby między 10 a 20 rokiem życia oraz między 20 i 30 rokiem życia, czyli grupa w wieku tzw. mobilnym – najbardziej aktywna zawodowo.

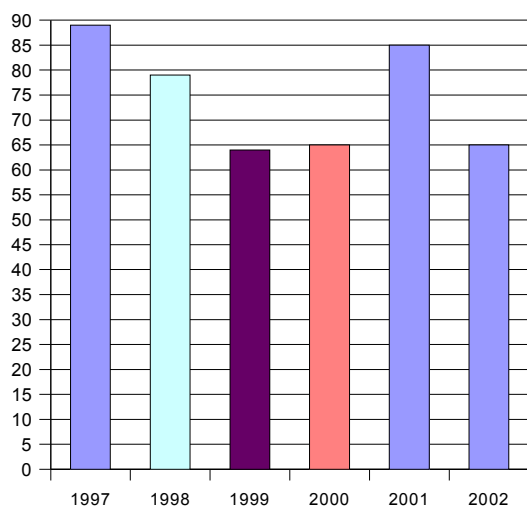
Można zatem stwierdzić, że gmina Piaski należy do gmin “młodych” o dużym potencjale ludzkim, który może zapewnić dalszy rozwój gminy. Na uwagę zasługuje także fakt zmniejszonej



liczby ludności do 10 roku życia, co wiąże się z malejącym przyrostem naturalnym. Jak zatem wygląda liczba urodzeń i zgonów w ciągu kilku ostatnich lat.

5.4. Ilość urodzin i zgonów w Gminie Piaski w latach 1997 – 2002

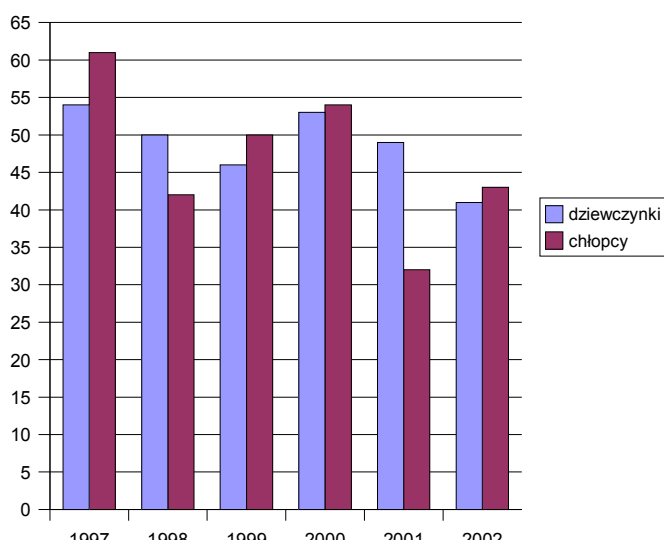
Ilość zgonów w latach 1997 - 2002



W ciągu sześciu ostatnich lat można zaobserwować raczej wyrównaną liczbę zgonów z tendencją do zmniejszania od 89 w roku 1997 do 65 w roku 2002, ze zwiększeniem tej liczby w roku 2001. Na łączną liczbę 447 zgonów w ciągu ostatnich sześciu lat przypada – 205 kobiet i 242 mężczyzn.

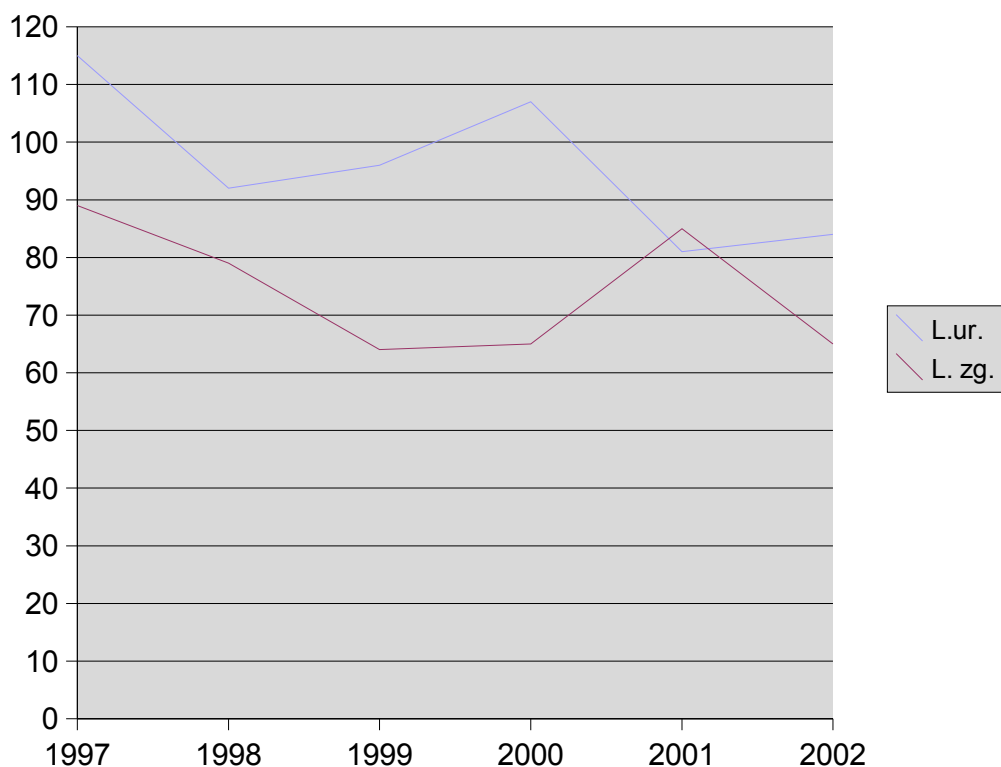
Więcej informacji możemy uzyskać zestawiając te dane z danymi dotyczącymi urodzeń żywych w tym samym okresie.

Ilość urodzin w latach 1997 - 2002



Mimo tendencji spadkowych dotyczących przyrostu naturalnego obserwujemy tzw. rozszerzoną reprodukcję ludności, co oznacza nie tylko kompensowanie liczby zgonów liczbą urodzeń (97 kobiet i 40 mężczyzn), ale także świadczy o pewnej nadwyżce liczby urodzeń.

Zależność liczby urodzin od liczby zgonów



Istotny wpływ na rozwój i natężenie zjawisk demograficznych i ich konsekwencje społeczne mają zmiany w strukturze ludności według płci. Wykładnią tej struktury jest współczynnik feminizacji.

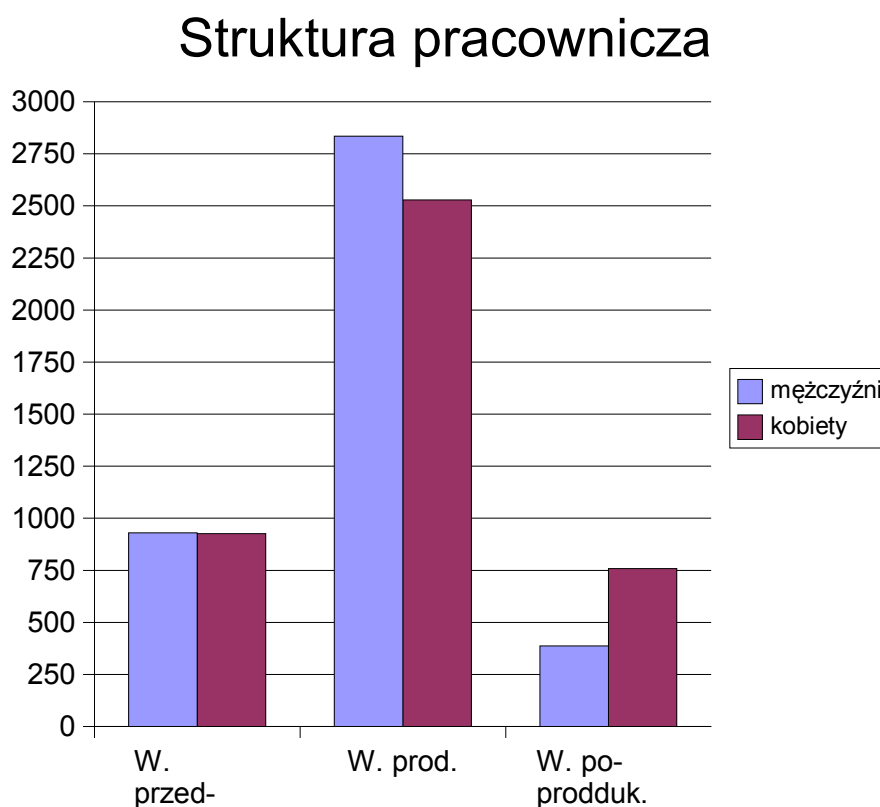
Warto zauważyć, że w latach 1997 – 2004 liczba kobiet przypadających na 100 mężczyzn nie uległa zasadniczym zmianom. We wrześniu 2004 roku w gminie Piaski mieszkało około 4200 kobiet oraz 4100 mężczyzn.

5.5 Stan ludności w latach 1999 – 2003

W ciągu kilku ostatnich lat stan ludności w Gminie Piaski utrzymuje się na stałym poziomie. Możemy zaobserwować przyrost ludności w miejscowości Piaski do ponad 3000 osób, co jest ewenementem w historii tej miejscowości. Wynika to z migracji ludności, w tym szczególnie z Gostynia, w związku z zakupionymi terenami, na których powstały nowe osiedla.

Udało się uzyskać dodatni przyrost migracyjny, który został wywołany poprzez stworzenie korzystnych warunków do podejmowania działalności gospodarczej oraz do osiedlania się, głównie w ośrodku gminnym (przygotowanie atrakcyjnych i uzbrojonych działek pod budownictwo indywidualne)

5.6. Struktura pracownicza (wiek produkcyjny)



Gmina Piaski znajduje się pod bardzo silnym oddziaływaniem miasta Gostynia jako ośrodka o znaczeniu ponad lokalnym, który jest siedzibą powiatu, w skład którego wchodzi gmina Piaski.

Dostępność czasowa (dojazd do Gostynia) z racji niewielkich odległości fizycznych jest bardzo dobra. Znaczna część mieszkańców gminy Piaski pracuje w sąsiedniej gminie a także tam dokonuje zakupów. Także większość młodzieży kontynuuje naukę w gostyńskich szkołach średnich.

Prognoza demograficzna opracowana w 1999 roku w oparciu o dotychczasowe trendy w rozwoju ludności w Gminie Piaski oraz na podstawie prognozy demograficznej GUS na lata 1995 – 2000 zakładała, że w roku 2015 liczba mieszkańców Gminy Piaski wyniesie 8250 osób, tymczasem już we wrześniu 2004 roku wynosiła 8312 osób.

Udało się to przede wszystkim dzięki migracji stymulowanej przygotowaniem korzystnych warunków do podejmowania działalności gospodarczej oraz osiedlania się.

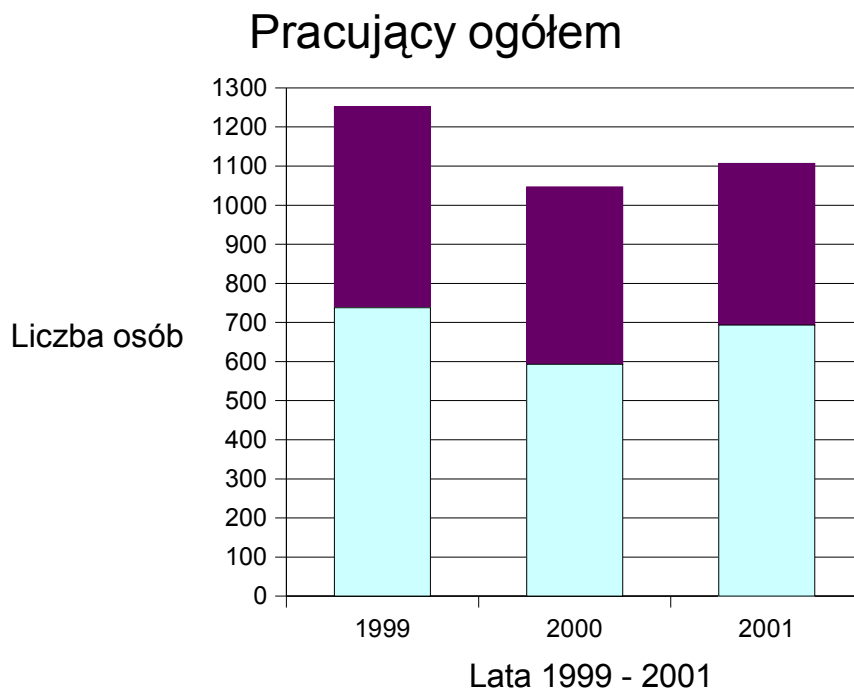
6. Rynek pracy

6.1. Zatrudnienie

| | 1999 | 2000 | 2001 | | |
|--|-------------|-------------|-------------|--|--|
| Pracujący ogółem | 1252 | 1047 | 1107 | | |
| W dziale rolnictwo | 264 | 182 | 229 | | |
| W dziale przemysł i budownictwo | 467 | 382 | 393 | | |
| Usługi rynkowe | 165 | 137 | 195 | | |
| Usługi nierynkowe | 356 | 346 | 290 | | |

| | 1999 | 2000 | 2001 | | |
|--|-------------|-------------|-------------|--|--|
| Ogółem | 1252 | 1047 | 1107 | | |
| Kobiety | 514 | 454 | 414 | | |
| Mężczyźni | 738 | 593 | 693 | | |
| Procent pracującej społeczności gminnej | 15,20% | 12,60% | 13,50% | | |

Źródło: PUP Gostyń



6.2. Bezrobocie

Transformacja w całej gospodarce narodowej spowodowały wzrost bezrobocia, którego najwyższą dynamikę w powiecie gostyńskim notowano w roku 2003, co było spowodowane masowymi zwolnieniami w dużych zakładach przemysłowych na terenie Gostynia, w województwie wielkopolskim największe bezrobocie notowano w 2002 roku, natomiast w samej gminie Piaski można zaobserwować niższą stopę bezrobocia w porównaniu z powiatem gostyńskim i województwem wielkopolskim. Jednocześnie procent osób pozbawionych pracy wzrasta sukcesywnie od 1999 roku przy jednoczesnym utrzymaniu się na względnie równym poziomie liczby osób w wieku produkcyjnym.

| | 1999 | 2000 | 2001 | 2002 |
|--------------------|------|------|------|------|
| Powiat | 14,1 | 15,4 | 18 | 16,6 |
| Województwo | 10,5 | 12,5 | 15,4 | 18,6 |
| Gmina | 11,7 | 11,8 | 14,6 | 15,9 |

Źródło: PUP Gostyń

Jednocześnie warto zauważyć, że liczba osób korzystających z zasiłku waha się i największą liczbę osiągnęła w 2001 roku. Charakterystyczną cechą jest fakt, że większość bezrobotnych stanowią kobiety choć liczba kobiet wieku produkcyjnym jest niższa w porównaniu z liczbą mężczyzn.

| | 1999 | 2000 | 2001 | 2002 |
|--------------------------------|------|------|------|------|
| ogółem | 8243 | 8281 | 8226 | 8178 |
| wiek produkcyjny | 4658 | 4742 | 4773 | 4773 |
| mężczyźni | 2471 | 2491 | 2507 | 2535 |
| kobiety | 2187 | 2251 | 2266 | 2238 |
| ilość bezrobotnych | 547 | 561 | 699 | 759 |
| mężczyźni | 235 | 253 | 307 | 345 |
| kobiety | 312 | 308 | 392 | 414 |
| korzystający z zasiłków | 171 | 145 | 219 | 175 |
| procent | 11,7 | 11,8 | 14,6 | 15,9 |

7. Zasoby publicznej infrastruktury społecznej

7.1. Oświata i wychowanie

Na terenie Gminy Piaski działają trzy zespoły szkół: największy w Piaskach oraz w Bodzewie i Szelejewie oraz cztery punkty nauczania przedszkolnego: dwa w Piaskach oraz w Szelejewie i Strzelcach Wielkich.

7.1.1 Wychowanie przedszkolne

Przedszkole Samorządowe w Piaskach – 78 dzieci w 4 grupach oraz 40 dzieci w 2 grupach⁹
Filia Przedszkola Samorządowego w Szelejewie
Filia Przedszkola Samorządowego w Strzelcach Wielkich
Oddziały zerowe w Zespole szkół w Szelejewie – 18 uczniów i w Zespole Szkół w Bodzewie – 19 uczniów.

7.1.2. Szkolnictwo podstawowe

Szkoła Podstawowa im. Mikołaja Kopernika w Piaskach 529 uczniów w 22 oddziałach.
Szkoła Podstawowa w Bodzewie 133 uczniów w 6 oddziałach
Szkoła Podstawowa w Szelejewie 115 uczniów w 6 oddziałach.

7.1.3. Szkolnictwo gimnazjalne

Gimnazjum nr 1 w Piaskach 323 uczniów w 13 oddziałach.
Gimnazjum nr 2 w Szelejewie 67 uczniów w 3 oddziałach.
Gimnazjum nr 3 w Bodzewie 75 uczniów w 3 oddziałach.

7.1.4. Szkolnictwo ponadgimnazjalne

Na terenie gminy Piaski, w Grabonogu zlokalizowany jest Zespół Szkół Rolniczych, w ramach którego funkcjonują trzy szkoły, obsługujące nie tylko gminę, lecz również cały rejon gostyński, zapewniający naukę na poziomie zasadniczym zawodowym, średnim i policealnym. Edukację na poziomie liceum ogólnokształcącego zapewnia ośrodek gostyński, w którym znajdują się inne typy szkół ponadpodstawowych. Stosownie do zachodzących przemian społeczno – gospodarczych w szkolnictwie ponadgimnazjalnym następują zmiany w kierunku kształcenia, zwiększa się procent osób ze średnim i wyższym wykształceniem.

7.1.5. Szkolnictwo wyższe.

W Grabonogu mieści się uczelnia wyższa – Akademia Rolnicza we Wrocławiu Zamiejscowy Punkt Kształcenia w Grabonogu, który skupia 101 osób na dwóch kierunkach: Wydział Rolniczy i Biologia i Hodowla Zwierząt. Na pierwszym roku naukę podjęło 60 osób, na roku drugim naukę kontynuuje 46 osób.

7.2. Kultura.

Na terenie gminy funkcjonują 3 placówki biblioteczne (wraz z dwiema filiami). Wiodącą funkcję w dziedzinie kultury pełni Gminny Ośrodek Kultury w Piaskach. Działalność kulturalna na wsi organizowana jest w świetlicach wiejskich i klubach zlokalizowanych w większości wsi sołeckich. Do największych przedsięwzięć kulturalnych w gminie Piaski można zaliczyć Ogólnopolski Festiwal Piosenki Religijnej na Świętej Górze, który co roku przyciąga kilkaset osób, podobnie jak Dni Piasków, Międzynarodowy Bieg im. Błogosławionego Edmunda Bojanowskiego, Rodzinny Piknik na Sportowo, Turniej Wsi oraz szereg imprez o charakterze gminnym i powiatowym.

Lokalne tradycje kultywuje Kapela Podwórkowa “Piaskowianie”, która odnosi sukcesy nie tylko na terenie naszego województwa, ale także poza nim w konkursach ogólnopolskich i międzynarodowych.

⁹ Wszystkie dane pochodzą ze szkół w roku szkolnym 2003/2004

7.3. Turystyka

Jednym z głównych problemów jest brak bazy noclegowej na terenie gminy Piaski, nie ma także gospodarstw agroturystycznych, pensjonatów lub kwater. Najbliższe stałe miejsca noclegowe znajdują się na terenie gminy Gostyń. Jedynie w okresie letnim istnieje możliwość wynajęcia pokoju w internacie mieszczącym się obok Zespołu Szkół Rolniczych.

Nie brak jednak atrakcji turystycznych, do najważniejszych z nich należą: Święta Góra, Muzeum w Grabonogu, Pałac w Podrzeczu.

Co jeszcze warto zobaczyć? Kościół parafialny z okresu wieków średnich w Strzelcach Wielkich, szachulcowy kościół parafialny z zabytkową dzwonnica w Piaskach, „Marysin” – neogotycki zespół zabudowań klasztoru – szpitalnych oo. Bonifratrów w Piaskach, zespół pałacowo – parkowy z zabytkowym kościołem w Szelejewie. Będąc na Świętej Górze warto zwiedzić wieś Smogorzewo w której urodził się Kasper Miaskowski – poeta wielkopolski doby renesansu.

Dla turystów przygotowano także ścieżki rowerowe w ramach Gminnej Ścieżki Rowerowej im. Kaspra Miaskowskiego oraz Powiatowej Ścieżki Rowerowej obejmującej kilka gmin.

7.4. Opieka zdrowotna

Podstawową opiekę medyczną nad mieszkańcami gminy sprawuje Niepubliczny Ośrodek Zdrowia z dwiema filiami w Bodzewie i Szelejewie, znajdują się tu także prywatne gabinety lekarskie.

7.5. Pomoc społeczna

Świadczenia w ramach pomocy społecznej realizowane są przez gminę w formie zadań własnych oraz zadań zleconych, których finansowanie zapewnia budżet Państwa. Od 1999 do 2004 roku 670 rodzin zostało objętych pomocą, tj. 2111 osób

Gmina Piaski wypłaca także co miesiąc dodatki mieszkaniowe na częściowe pokrycie kosztów związanych z utrzymaniem mieszkania. W 2003 roku wypłacono 712 dodatków, średni dodatek wynosił około 100 zł.

Na terenie miejscowości Piaski od czerwca 2000 roku funkcjonuje Warsztat Terapii Zajęciowej, w którym opiekę znalazły osoby niepełnosprawne. Zadaniem Warsztatów jest rehabilitacja społeczna i zawodowa, zmiierzająca do ogólnego rozwoju i poprawy sprawności niezbędnych do prowadzenia przez osobę niepełnosprawną możliwie niezależnego, samodzielnego i aktywnego życia. Na terenie zespołu zabudowań klasztornych oo. Bonifratrów w tzw. „Marysinie” znajduje się Bonifraterski Ośrodek Interwencji Kryzysowej, gdzie mogą znaleźć opiekę w trudnych sytuacjach życiowych matki z dzieckiem. Tam także mieści się Punkt Pomocy Rzeczowej dla osób potrzebujących.

7.6. Sport

Poziom kultury fizycznej w gminie wyznaczają kluby działające w ramach Ludowych Zespołów Sportowych: LKS „Korona” Piaski i „Wielkopolanka” Szelejewo. Należy podkreślić wysoki poziom obiektów sportowych na terenie miejscowości Piaski – pełnowymiarowa hala sportowa wraz ze stałymi trybunami oraz niezbędnym zapleczem a także boisko dostosowane do wymagań III ligi ze sztucznym oświetleniem, w 2004 roku w Szelejewie została oddana sala sportowo – środowiskowa.

7.7. Budownictwo

Dzięki sprzedaży w ostatnich latach działek pod budownictwo mieszkaniowe udało się ożywić rynek komunalny. Większość nowo powstającego osiedla jest jeszcze w stadium budowy. Można się zatem spodziewać, że w najbliższych latach nieznacznie wzrośnie ilość oddanych do użytku budynków mieszkaniowych. Na przestrzeni ostatnich kilku lat liczba budynków mieszkalnych i budynków o innym przeznaczeniu utrzymuje się na względnie stałym poziomie.

Wykaz budynków mieszkalnych i o innym przeznaczeniu niż mieszkalne przekazane do użytkowania – gmina Piaski

1999 r.

oddane do użytku budynki mieszkalne – 2

oddane do użytku budynki o innym przeznaczeniu – 3

2000r.

oddane do użytku budynki mieszkalne – 2

oddane do użytku budynki o innym przeznaczeniu – 1

2001r.

oddane do użytku budynki mieszkalne – 6

oddane do użytku budynki o innym przeznaczeniu – 15

2002r.

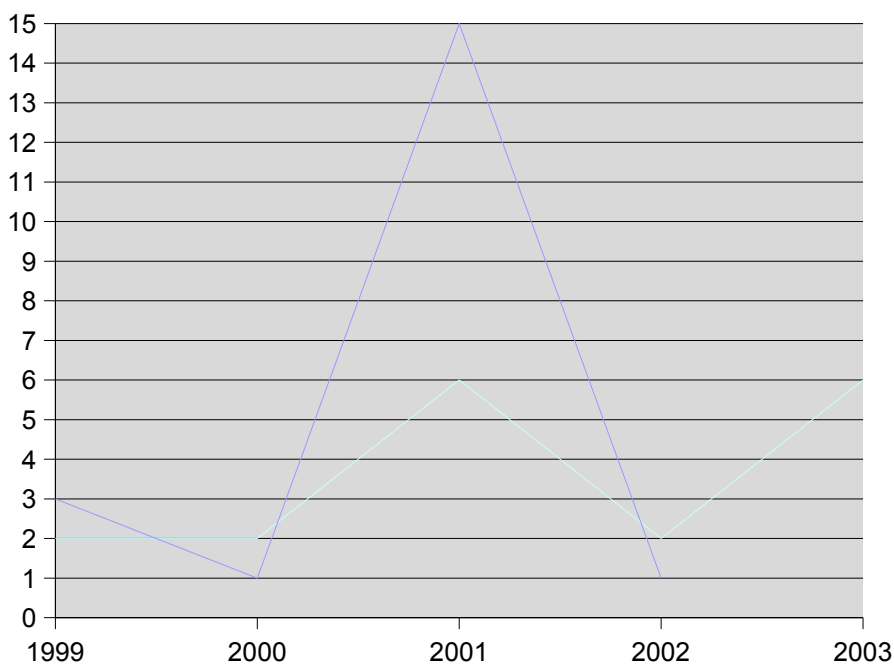
oddane do użytku budynki mieszkalne – 2

oddane do użytku budynki o innym przeznaczeniu – 1

2003r.

oddane do użytku budynki mieszkalne oddane w pierwszym półroczu – 6

Budownictwo mieszkaniowe



7.8. Podmioty działające w gminie, ich charakter.

Na terenie gminy Piaski prowadzi działalność kilka większych zakładów oraz kilkadziesiąt warsztatów rzemieślniczych i małych firm. Na podstawie wpisów do ewidencji działalności gospodarczej do końca września 2003 zarejestrowanych podmiotów gospodarczych w Gminie Piaski wynosiła 389.

W ostatnich latach zależność zarejestrowanych podmiotów gospodarczych, które zostały otwarte i zamknięte wygląda następująco:

2000

otworzyło działalność – 38

dokonało skreślenia – 37

2001

otworzyło działalność – 95

dokonało skreślenia – 70

2002

otworzyło działalność – 39

dokonało skreślenia – 32

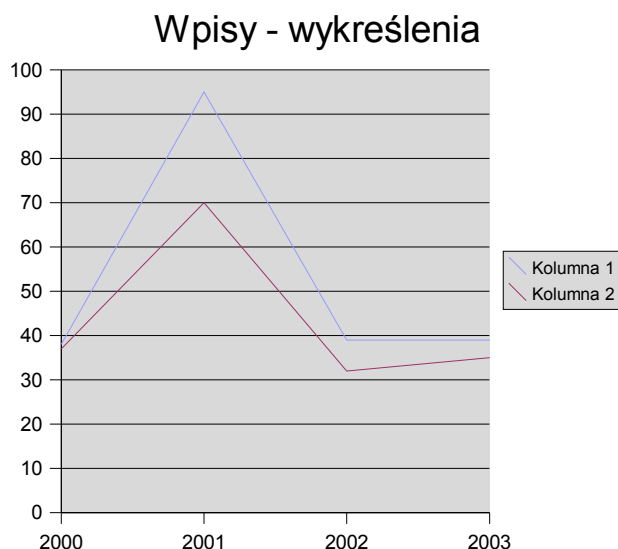
2003

otworzyło działalność – 39

Kolumna 1 – wpisy, Kolumna 2 - wykreślenia

dokonało skreślenia – 35

W międzyczasie dokonywano zmian we wpisach do ewidencji.



Do największych zakładów działających na terenie Gminy Piaski należą m in.:

- Betoniarnia Świtłała Sławomir
- Firma Krawiecka – HEPIKO
- KACZMAREK 2 – produkcja rur PCV
- MARWIN – części do maszyn i urządzeń rolniczych
- KMH Klupś – stolarstwo
- Pawilon Meblowy KRENTZ – sprzedaż mebli
- PPHU Simet – opakowania tekturowe i metalowe
- AUTO ABC – produkcja i sprzedaż filtrów samochodowych
- Zakład Produkcyjno – Handlowo – Usługowy – Tomczak
- HYDRO – INSTAL – instalacje wod. i gaz.
- Zakład Pogrzebowy FENIKS
- Ślusarstwo – Dominiak
- Ślusarstwo – Szymański
- Nadleśnictwo Piaski
- Hodowla Roślin Szelejewo
- Przedsiębiorstwo Drogowe “Drogbud”
- Trans – Dróg – usługi transportowe
- Profilex Weber – produkcja profili metalowych
- Międzygminny Związek Wodociągów i Kanalizacji

7.9. Budżet gminy i jego realizacja.

Rok 1999

Planowany:

Dochody: 8.601.897

Wydatki: 9.417.113

Zmiany:

Do 31 grudnia 1999 budżet zmieniono

- po stronie dochodów o kwotę 906.928
- po stronie wydatków o kwotę 706.928

rok 2000 r.

Planowany:

Dochody 8.675.630

Wydatki 8.675.630

Zmiany:

Do 31 grudnia 2000 budżet zmieniono

- po stronie dochodów o kwotę 821.710
- po stronie wydatków o kwotę 821.710

rok 2001

Planowany:

Dochody 9.465.362

Wydatki 9.465.365.362

Zmiany:

Do 31 grudnia 2001r. budżet zmieniono:

po stronie dochodów o kwotę 1.021.470

po stronie wydatków o kwotę 977.959

rok 2002

Planowany

Dochody: 10.926.127

Wydatki: 11.726.127

Zmiany:

Do 31 grudnia 2002r. budżet zmieniono:

po stronie dochodów o kwotę 1.245.706

po stronie wydatków o kwotę 1.245.706

rok 2003

Planowany

Dochody: 12 834 564

Wydatki: 12 834 564

Zmiany:

Do 31 grudnia 2003r. budżet zmieniono:

po stronie dochodów o kwotę 171 578

po stronie wydatków o kwotę 171 578

7.10. Infrastruktura techniczna

Gmina Piaski posiada bogatą infrastrukturę techniczną, wszystkie z 16 miejscowości sołeckich są wyposażone w sieć wodociągową zasilaną z zasobów czwartorzędowych zapewniających pełne pokrycie potrzeb w zakresie zaopatrzenia w wodę pitną. Sieć gazowa

niskiego i średniego ciśnienia składa się z ok. 80 km gazociągów rozdzielczych i obejmuje swym zasięgiem całą Gminę zapewniając możliwość wykorzystania gazu na potrzeby komunalne i grzewcze. Przez teren Gminy przebiegają również gazociągi przesyłowe wysokiego ciśnienia. Trzy centrale telefoniczne połączone przewodami światłowodowymi i prawie w 100% okablowana sieć telekomunikacyjna zapewniają wysoką jakość usług telekomunikacyjnych i ich powszechną dostępność.

Działa składowisko odpadów komunalnych i system segregowanej zbiórki odpadów obejmujące swym zasięgiem całą gminę. Prowadzone są prace zmierzające do wyposażenia Gminy Piaski w sieć kanalizacji sanitarnej. W chwili obecnej wieś gminna Piaski wyposażona jest w 80% w sieć kanalizacji odprowadzającą ścieki do oczyszczalni w Gostyniu. W system odprowadzania i oczyszczania ścieków oparty na oczyszczalni typu „Bioblok” wyposażona jest również częściowo wieś Szelejewo Drugie i Stefanowo.

Po zakończeniu budowy 24 oddziałowej szkoły podstawowej i pełnowymiarowej hali sportowej zamierzenia inwestycyjne samorządu obejmują przede wszystkim budowę i modernizację infrastruktury społecznej i technicznej (m. in. dokończenie budowy świetlicy wiejskiej w Smogorzewie, modernizację stacji uzdatniania wody w Strzelcach Wielkich i Podrzeczu, budowę nawierzchni ulic i dróg gminnych.) Inwestycje w ochronę środowiska i utrzymanie infrastruktury drogowej pozostaną pierwszoplanowymi zadaniami na następne lata.

8. Przygotowanie ankiety ewaluacyjnej.

Aby poznać opinię mieszkańców oraz uwzględnić ich zdanie przy opracowaniu Planu Rozwoju Lokalnego i wyznaczaniu kolejnych inwestycji przygotowano ankietę (analizę SWOT) dla mieszkańców gminy.

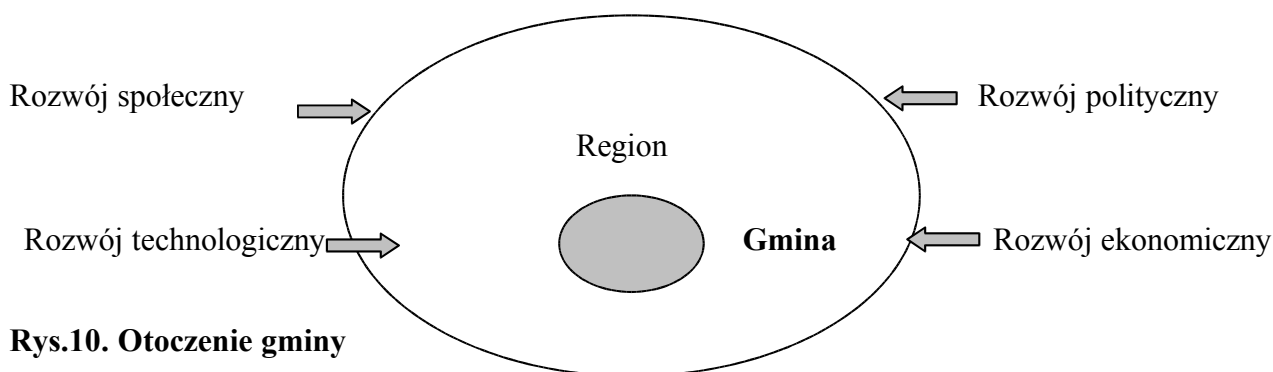
Wyznaczono następujące kategorie do analizy SWOT:

- **Rolnictwo i przetwórstwo rolno – spożywcze**
- **Rozwój handlu i drobnego przemysłu**
- **Podnoszenie jakości życia mieszkańców (Oświata, Kultura i Sport, Turystyka, Infrastruktura)**
- **Położenie, środowisko naturalne**

Z podziałem w każdej kategorii na:

- **Silne strony** – rozumiane jako zalety społeczności, zasoby: ludzkie, środowiska, finansowe dostępne w rozwiązywaniu problemów. Elementy przewagi nad innymi.
- **Słabe strony** – rozumiane jako obecnie istniejące problemy i bariery, przeszkody do podjęcia działań, brakujące elementy
- **Szanse** – rozumiane jako zmiany w otoczeniu sprzyjające naszym działaniom, konkretne zyski, możliwi partnerzy
- **Zagrożenia** – rozumiane jako negatywne skutki uboczne działań, próba przewidzenia nieoczekiwanych skutków, zagrożenia i rozwiązania, których należy unikać.

W szansach i zagrożeniach zwrócono uwagę na czynniki zewnętrzne, które mają wpływ na gminę, w szczególności:



Rys.10. Otoczenie gminy

Źródło: Na podstawie: E. Nowińska. Strategia rozwoju gmin na przykładzie gmin przygranicznych. Poznań 1997.s.62

W spotkaniu warsztatowym zespół opracowujący plan rozwoju przygotował zestawienie, które miało być wykorzystywane podczas dalszych spotkań ze społecznością lokalną. O ile mieszkańcy dostrzegają problemy „własnego podwórka”, konieczne jest ukazywanie im zagrożeń i szans zewnętrznych, które mogą wpływać na rozwój gminy.

Tabela 2. Szanse i zagrożenia rozwoju gminy Piaski

| SZANSE | ZAGROŻENIA |
|---|---|
| Uwarunkowania międzynarodowe, zwłaszcza w perspektywie członkostwa Polski w Unii Europejskiej | |
| <ul style="list-style-type: none"> – postęp technologiczny (możliwość absorpcji z zewnątrz i prezentacji na zewnątrz) – otwarcie rynków unijnych – wymuszenie poprawy jakości produktów i usług – nowe (udoskonalone) regulacje prawne – uzyskanie unijnych środków pomocowych | <ul style="list-style-type: none"> • Konkurencja zagraniczna i zmiany przepisów prawnych po wejściu do UE, kapitał zagraniczny konkurencyjny, • Wzrost zagrożenia dla niskokonkurencyjnych podmiotów gospodarczych z chwilą wejścia do Unii. – upadek podmiotów niekonkurencyjnych (w skali europejskiej), w tym zwłaszcza gospodarstw rolnych i związany z tym wzrost bezrobocia, – osłabienie tożsamości regionalnej i negatywne oddziaływanie obcych wzorców kulturowych wraz z ewentualną patologią życia społecznego |
| Uwarunkowania ogólnokrajowe | |

| | |
|--|--|
| <ul style="list-style-type: none"> • Tworzenie związków gmin, • Proeuropejska polityka państwa, • Wspieranie inicjatyw, których celem jest dostosowanie do norm unijnych, | <ul style="list-style-type: none"> • Niewłaściwa i niestabilna polityka ekonomiczna i rolna, zwłaszcza działalność Agencji Własności Rolnej Skarbu Państwa, • Niewłaściwa polityka kredytowa, • Brak stabilnej polityki państwa w stosunku do gmin i zmienność przepisów prawnych, zbyt małe możliwości dysponowania środkami finansowymi wygosparowanymi w gminie, • Niestabilność dochodów budżetowych gminy wynikająca ze zmiany przepisów, niebezpieczeństwo dalszego ograniczenia kompetencji oraz dochodów gmin, |
| <p>Uwarunkowania bezpośredniego sąsiedztwa</p> | |
| <ul style="list-style-type: none"> • Korzystanie z doświadczeń okolicznych gmin; • Współpraca regionalna w celu pozyskiwania środków zewnętrznych; • Wspólne planowanie i prowadzenie projektów | <ul style="list-style-type: none"> • Niezdrowa i w rezultacie niewskazana konkurencja gmin i powiatów o środki zewnętrzne • Niedostatek środków budżetów samorządowych |

Zgodnie z wcześniejszymi prognozami należało zapobiec niskiej frekwencji podczas przygotowania analizy SWOT. W listopadzie odbywały się we wszystkich wsiach spotkania zwołane przez Wójta Gminy, na których miały być przyjęte statuty wsi. Wykorzystując tę okazję, przed rozpoczęciem spotkania, przeprowadzono krótkie szkolenie (ok. 10 minut) na temat analizy SWOT oraz rozdano przygotowane ankiety.

Po ok. 20 minutach ankiety zostały zebrane a zebranie toczyło się zgodnie z planem. Dzięki temu udało się zebrać około 100 ankiet w bardzo krótkim czasie i bez oporów społecznych. Ten fragment opracowywania strategii był z mojego punktu widzenia najtrudniejszy, gdyż najbardziej czasochłonny. W całym procesie budowania strategii zwracano uwagę na to, aby uwidaczniać nie tylko silne strony i szanse, ale także słabe strony i zagrożenia. Część z nich może być kontrolowana i korygowana, inne będące poza zasięgiem kontroli należy określić i w planach działania próbować znaleźć sposób ich minimalizacji.

Poniżej znajdują się wnioski z przeprowadzonych ankiet.

1. Rolnictwo i przetwórstwo rolno – spożywcze.

Silne strony

- wysoki poziom gospodarstw rolnych, kultury rolnej
- zdrowa żywność (małe stosowanie środków ochrony roślin i nawozów sztucznych)
- zaangażowanie i pracowitość rolników

Słabe strony

- niska wydajność produkcji rolnej (w porównaniu z krajem UE)
- bardzo niska opłacalność produkcji rolnej
- brak środków na inwestycje
- duże rozdrobnienie gospodarstw rolnych

Szanse

- uzyskanie dopłat bezpośrednich dla rolników (ze środków UE)
- tworzenie grup producenckich
- podnoszenie kwalifikacji
- sprzedaż produktów rolnych

Zagrożenia

- niewystarczające poziom wiedzy n/t wypełniania wniosków ze środków z UE
- wysokie koszty produkcji przy bardzo niskich cenach na płody rolnej
- preferowanie przez państwo dużych gospodarstw rolnych

2. Rozwój handlu i drobnego przemysłu.

Silne strony

- doświadczenie właścicieli drobnego przemysłu w kontaktach zagranicznych
- duża różnorodność usług
- posiadane rezerwy terenów pod handel, usługi i drobny przemysłu
- tania siła robocza

Słabe strony

- przestarzały park maszynowy
- niewielka ilość dużych przedsiębiorstw tworzących miejsca pracy
- ubożenie społeczeństwa

Szanse

- rozwój eksportu produktów wytwarzanych na terenie gminy
- pozyskiwanie funduszy z UE
- stosownie ulg przy tworzeniu nowych miejsc pracy
- wyznaczanie nowych terenów pod rozwój handlu i drobnego przemysłu

Zagrożenia

- wzrastające bezrobocie
- wzrost podatku VAT
- brak profesjonalnego doradztwa w zakresie pozyskiwania środków z UE
- niski kapitał własny podmiotów gospodarczych

3. Podnoszenie jakości życia mieszkańców (Oświata, Kultura i Sport, Turystyka, Infrastruktura)

Silne strony

- posiadanie silnego zaplecza do uprawiania różnych dyscyplin sportowych
- dobre zaplecze oświatowe
- zorganizowany dowóz dzieci do szkół
- szlaki turystyki pieszej, rowerowej i konnej
- dobry stan infrastruktury

Słabe strony

- brak agroturystyki i bazy gastronomiczno – noclegowej
- brak zaangażowania społeczeństwa w życie kulturalne
- brak silnej promocji w szerszym zakresie
- brak oczyszczalni ścieków i kanalizacji ściekowej

Szanse

- pozyskiwanie środków z zewnątrz na tworzenie infrastruktury turystycznej
- możliwość wykorzystania walorów przyrodniczo – krajobrazowych
- przynależność gminy do “Związku Gmin Wielkopolska Gościnna”
- doświadczenie w pozyskiwaniu środków krajowych

Zagrożenia

- brak zainteresowania mieszkańców rozwojem gospodarstw agroturystycznych
- zmniejszająca się wysokość subwencji dla gminy
- nakładanie coraz to nowych obowiązków na samorząd gminy

4. Położenie, środowisko naturalne

Silne strony

- dobra pozycja pod względem wielkości obszaru, ludności i infrastruktury technicznej w porównaniu do gmin sąsiednich
- położenie przy drodze krajowej i 70 km od Poznania
- bliskość zachodniej granicy

Słabe strony

- bliskość dobrze rozwiniętego pod wieloma względami Gostynia
- brak oczyszczalni w poszczególnych miejscowościach gminy
- brak recyklingu i niska świadomość społeczeństwa dotycząca ochrony środowiska

Szanse

- wykorzystanie atutów położenia gminy
- rozwój współpracy z miastem Poznań
- pozyskanie środków na wykorzystanie położenia

Zagrożenia

- słabość przepisów prawa dotycząca egzekwowania poszanowania środowiska naturalnego
- skażenie środowiska

9. Realizacja zadań i projektów

Opierając się na potrzebach przygotowano zbiór zadań do realizacji na lata 2004 – 2006.

PLAN FINANSOWY NA LATA 2004 - 2006 ZADAŃ INWESTYCYJNYCH

| PLAN FINANSOWY NA LATA 2004 - 2006 ZADAŃ INWESTYCYJNYCH | | | | | | | | | | |
|--|--|--|--|------------------------|----------------------------------|--------------------------------------|--------------------------------------|--------------------------------------|----------------------------|---|
| DZIAŁANIA | | | | | | | | | ŹRÓDŁA FINANSOWANIA | |
| Lp | Nazwa projektu oraz klasyfikacja budżetowa | Nr i nazwa priorytetu programu operacyjnego | Nr i nazwa działania w ramach programu operacyjnego | Lata realizacji | Nakłady inwestycyjne w zł | Nakłady do poniesienia w 2004 | Nakłady do poniesienia w 2005 | Nakłady do poniesienia w 2006 | Środki własne | Środki pozyskane z innych źródeł |
| 1. | Przebudowa drogi gminnej w Smogorzewie 600 60016 6050 | 3. Rozwój lokalny | 3.1. Obszary wiejskie / 3.2 Obszary podlegające restrukturyzacji | 2004 | 142 000 | 142 000 | | | 142 000 | |
| 2. | Modernizacja ul. Starotargowej w Piaskach 600 60016 6050 | 3. Rozwój lokalny | 3.1. Obszary wiejskie / 3.2 Obszary podlegające restrukturyzacji | 2004 | 11 600 | 11 600 | | | 11 600 | |
| 3. | Modernizacja drogi gminnej w Strzelcach Wielkich / za cmentarzem / 600 60016 6050 | 3. Rozwój lokalny | 3.1. Obszary wiejskie / 3.2 Obszary podlegające restrukturyzacji | 2004 | 40 000 | 40 000 | | | 40 000 | |
| 4. | Modernizacja ul. Słowackiego w Piaskach 600 60016 6050 | 3. Rozwój lokalny | 3.1. Obszary wiejskie / 3.2 Obszary podlegające restrukturyzacji | 2004-2005 | 89 000 | 64 000 | 25 000 | | 89 000 | |

| | | | | | | | | | | |
|----|--|-------------------|--|-----------|--------|--------|--------|--|--------|--|
| 5. | Modernizacja ul. Krótkiej w Piaskach 600 60016 6050 | 3. Rozwój lokalny | 3.1. Obszary wiejskie / 3.2 Obszary podlegające restrukturyzacji | 2004 | 10 000 | 10 000 | | | 10 000 | |
| 6. | Modernizacja ul. Jagiełły w Piaskach 600 60016 6050 | 3. Rozwój lokalny | 3.1. Obszary wiejskie / 3.2 Obszary podlegające restrukturyzacji | 2004-2005 | 55 000 | 15 000 | 40 000 | | 55 000 | |
| 7. | Modernizacja ul. Witosa w Piaskach 600 60016 6050 | 3. Rozwój lokalny | 3.1. Obszary wiejskie / 3.2 Obszary podlegające restrukturyzacji | 2004-2005 | 60 000 | 20 000 | 40 000 | | 60 000 | |
| 8. | Modernizacja ul. Wojska Polskiego w Piaskach 600 60016 6050 | 3. Rozwój lokalny | 3.1. Obszary wiejskie / 3.2 Obszary podlegające restrukturyzacji | 2004-2005 | 25 000 | 5 000 | 20 000 | | 25 000 | |
| 9. | Budowa dróg na osiedlu Drzęczewo w Piaskach 600 60016 6050 | 3. Rozwój lokalny | 3.1. Obszary wiejskie / 3.2 Obszary podlegające restrukturyzacji | 2004-2005 | 90 600 | 20 600 | 70 000 | | 90 600 | |

| | | | | | | | | | | |
|-----|--|-------------------|---|-----------|---------|---------|--------|--|---------|--|
| 10. | Budowa kanalizacji sanitarnej z przykanalikami w Piaskach - rynek i ulice centrum 010 01010 6050 | 3. Rozwój lokalny | 3.1. Obszary wiejskie / 3.2 Obszary podlegające restrukturyzacji | 2004 | 200 000 | 200 000 | | | 200 000 | |
| 11. | Rozbudowa wodociągu grupowego Smogorzewo - Drzęczewo II 010 01010 6050 | 3. Rozwój lokalny | 3.1. Obszary wiejskie / 3.2 Obszary podlegające restrukturyzacji | 2004 | 414 500 | 414 500 | | | 414 500 | |
| 12. | Dokończenie budowy remizy OSP w Szelejewie 754 75415 6050 | | | 2004 | 30 000 | 30 000 | | | 30 000 | |
| 13. | Dokończenie budowy sali sportowo-środowiskowej w Szelejewie 80180101 6050 | 3. Rozwój lokalny | 3.5. Lokalna infrastruktura społeczna 3.5.1 Lokalna infrastruktura edukacyjna | 2004 | 241 000 | 241 000 | | | 241 000 | |
| 14. | Dokończenie budowy stołówki w Zespole Szkół w Piaskach 801 80101 6050 | 3. Rozwój lokalny | 3.5. Lokalna infrastruktura społeczna 3.5.1 Lokalna infrastruktura edukacyjna | 2004-2005 | 94 300 | 44 300 | 50 000 | | 94 300 | |
| 15. | Budowa kanalizacji deszczowej w Piaskach 900 90003 6050 | 3. Rozwój lokalny | 3.1. Obszary wiejskie / 3.2 Obszary podlegające restrukturyzacji | 2004 | 50 000 | 50 000 | | | 50 000 | |

| | | | | | | | | | | |
|-----|--|--|--|-----------|---------|--------|---------|--------|---------|---------|
| 16. | Budowa oświetlenia ulic (osiedle Marysin i Drzeczewo) w Piaskach 900 90015 6050 | 3. Rozwój lokalny | 3.1. Obszary wiejskie / 3.2 Obszary podlegające restrukturyzacji | 2004 | 30 000 | 30 000 | | | 30 000 | |
| 17. | Dokończenie budowy świetlicy wiejskiej w Smogorzewie 921 92109 6050 | 3. Rozwój lokalny | 3.5. Lokalna infrastruktura społeczna | 2004-2006 | 110 000 | 30 000 | 30 000 | 50 000 | 110 000 | |
| 18. | Renowacja kościoła w Piaskach 921 92120 6050 | SPO "Restrukturyzacja i modernizacja sektora żywnościowego oraz rozwój obszarów wiejskich, priorytet: Zrównoważony rozwój zasobów ludzkich | 3.2.3 Odnowa wsi oraz zachowanie i ochrona dziedzictwa kulturowego | 2005 | 150 000 | | 150 000 | | | 150 000 |
| 19. | Modernizacja drogi gminnej w Rębowie 600 60016 6050 | 3. Rozwój lokalny | 3.1. Obszary wiejskie / 3.2 Obszary podlegające restrukturyzacji | 2005 | 93 000 | | 93 000 | | 58 000 | 35 000 |
| 20. | Modernizacja drogi gminnej w Strzelcach Wielkich - Huby 600 60016 6050 | 3. Rozwój lokalny | 3.1. Obszary wiejskie / 3.2 Obszary podlegające restrukturyzacji | 2005 | 135 000 | | 135 000 | | 85 000 | 50 000 |

| | | | | | | | | | | |
|-----|---|-------------------|--|-----------|---------|--|---------|---------|---------|---------|
| 21. | Modernizacja drogi gminnej w Drzęczewie I 600 60016 6050 | 3. Rozwój lokalny | 3.1. Obszary wiejskie / 3.2 Obszary podlegające restrukturyzacji | 2005 | 106 650 | | 106 650 | | 106 650 | |
| 22. | Modernizacja drogi gminnej do Drzęczewa II 600 60016 6050 | 3. Rozwój lokalny | 3.1. Obszary wiejskie / 3.2 Obszary podlegające restrukturyzacji | 2005 | 50 000 | | 50 000 | | 50 000 | |
| 23. | Modernizacja ul. Piaskowej w Piaskach 600 60016 6050 | 3. Rozwój lokalny | 3.1. Obszary wiejskie / 3.2 Obszary podlegające restrukturyzacji | 2005 | 75 000 | | 75 000 | | 75 000 | |
| 24. | Modernizacja ul. Ogrodowej w Piaskach 600 60016 6050 | 3. Rozwój lokalny | 3.1. Obszary wiejskie / 3.2 Obszary podlegające restrukturyzacji | 2005 | 173 275 | | 173 275 | | 26 000 | 147 275 |
| 25. | Modernizacja drogi gminnej w Szelejewie Pierwszym - Lipki 600 60016 6050 | 3. Rozwój lokalny | 3.1. Obszary wiejskie / 3.2 Obszary podlegające restrukturyzacji | 2005 | 252 000 | | 252 000 | | 37 800 | 214 200 |
| 26. | Modernizacja drogi gminnej w Smogorzewie - tzw. Kosiary 600 60016 6050 | 3. Rozwój lokalny | 3.1. Obszary wiejskie / 3.2 Obszary podlegające restrukturyzacji | 2005-2006 | 240 000 | | | 240 000 | 36 000 | 204 000 |

| | | | | | | | | | | |
|-----|--|-------------------|---|-----------|-----------|--|-----------|-----------|---------|-----------|
| 27. | Budowa kanalizacji sanitarnej w Podrzeczu-Grabonogu wraz z modernizacją sieci wodociągowej w Podrzeczu 010 01010 6050 | 3. Rozwój lokalny | 3.1. Obszary wiejskie / 3.2 Obszary podlegające restrukturyzacji | 2005-2006 | 4 000 000 | | 1 600 000 | 2 400 000 | 600 000 | 3 400 000 |
| 28. | Budowa kanalizacji deszczowej na osiedlu Drzędzewo w Piaskach 900 90003 6050 | 3. Rozwój lokalny | 3.1. Obszary wiejskie / 3.2 Obszary podlegające restrukturyzacji | 2005 | 40 000 | | 40 000 | | 40 000 | |
| 29. | Budowa siłowni w Zespole Szkół w Piaskach 801 80101 6050 | 3. Rozwój lokalny | 3.5. Lokalna infrastruktura społeczna 3.5.1 Lokalna infrastruktura edukacyjna | 2005 | 70 000 | | 70 000 | | 50 000 | 20 000 |
| 30. | Modernizacja hydroforni w Podrzeczu 010 01010 6050 | 3. Rozwój lokalny | 3.1. Obszary wiejskie / 3.2 Obszary podlegające restrukturyzacji | 2005 | 300 000 | | 300 000 | | 100 000 | 200 000 |
| 31. | Budowa sali gimnastycznej przy Zespole Szkół w Bodzewie - stan zerowy 801 80101 6050 | 3. Rozwój lokalny | 3.5. Lokalna infrastruktura społeczna 3.5.1 Lokalna infrastruktura edukacyjna | 2005-2006 | 200 000 | | 50 000 | 150 000 | 200 000 | |

| | | | | | | | | | | |
|-----|---|--|--|------|---------|--|---------|--------|---------|--------|
| 32. | Modernizacja placu zabaw w Piaskach 926 92695 6050 | SPO "Restrukturyzacja i modernizacja sektora żywnościowego oraz rozwój obszarów wiejskich, priorytet: Zrównoważony rozwój zasobów ludzkich | 3.2.3 Odnowa wsi oraz zachowanie i ochrona dziedzictwa kulturowego | 2005 | 15 000 | | 15 000 | | 3 000 | 12 000 |
| 33. | Kompleksowa modernizacja rynku w Piaskach 900 90095 6050 | 3. Rozwój lokalny | 3.1. Obszary wiejskie / 3.2 Obszary podlegające restrukturyzacji | 2005 | 100 000 | | 100 000 | | 100 000 | |
| 34. | Modernizacja przystanków w Gminie Piaski 900 90095 6050 | 3. Rozwój lokalny | 3.1. Obszary wiejskie / 3.2 Obszary podlegające restrukturyzacji | 2005 | 60 000 | | 60 000 | | 60 000 | |
| 35. | Modernizacja ul. Wąskiej w Piaskach 600 60016 6050 | 3. Rozwój lokalny | 3.1. Obszary wiejskie / 3.2 Obszary podlegające restrukturyzacji | 2006 | 15 000 | | | 15 000 | 15 000 | |

| | | | | | | | | | | |
|-----|---|-------------------|--|------|---------|--|--|---------|--------|---------|
| 36. | Modernizacja ul. Polnej w Piaskach 600 60016 6050 | 3. Rozwój lokalny | 3.1. Obszary wiejskie / 3.2 Obszary podlegające restrukturyzacji | 2006 | 255 000 | | | 255 000 | 38 250 | 216 750 |
| 37. | Modernizacja ul. Bojanowskiego w Piaskach 600 60016 6050 | 3. Rozwój lokalny | 3.1. Obszary wiejskie / 3.2 Obszary podlegające restrukturyzacji | 2006 | 50 000 | | | 50 000 | 50 000 | |
| 38. | Modernizacja ul. Św. Filipa Neri w Piaskach 600 60016 6050 | 3. Rozwój lokalny | 3.1. Obszary wiejskie / 3.2 Obszary podlegające restrukturyzacji | 2006 | 30 000 | | | 30 000 | 30 000 | |
| 39. | Modernizacja drogi gminnej w Podrzeczu 600 60016 6050 | 3. Rozwój lokalny | 3.1. Obszary wiejskie / 3.2 Obszary podlegające restrukturyzacji | 2006 | 20 000 | | | 20 000 | 20 000 | |
| 40. | Modernizacja drogi gminnej Szelejewo II -Stefanowo 600 60016 6050 | 3. Rozwój lokalny | 3.1. Obszary wiejskie / 3.2 Obszary podlegające restrukturyzacji | 2006 | 450 000 | | | 450 000 | 67 500 | 382 500 |
| 41. | Modernizacja drogi gminnej w Taniecznicy 600 60016 6050 | 3. Rozwój lokalny | 3.1. Obszary wiejskie / 3.2 Obszary podlegające restrukturyzacji | 2006 | 108 000 | | | 108 000 | 16 200 | 91 800 |

| | | | | | | | | | | |
|-----|---|-------------------|--|------|---------|--|--|---------|--------|---------|
| 42. | Modernizacja drogi gminnej w Strzelcach Wielkich / za Borowczaka / 600 60016 6050 | 3. Rozwój lokalny | 3.1. Obszary wiejskie / 3.2 Obszary podlegające restrukturyzacji | 2006 | 180 000 | | | 180 000 | 27 000 | 153 000 |
| 43. | Modernizacja drogi gminnej Drzęczewo I - Huby 600 60016 6050 | 3. Rozwój lokalny | 3.1. Obszary wiejskie / 3.2 Obszary podlegające restrukturyzacji | 2006 | 163 800 | | | 163 800 | 24 570 | 139 230 |
| 44. | Modernizacja drogi gminnej do Lafajetowa 600 60016 6050 | 3. Rozwój lokalny | 3.1. Obszary wiejskie / 3.2 Obszary podlegające restrukturyzacji | 2006 | 186 000 | | | 186 000 | 27 900 | 158 100 |
| 45. | Modernizacja drogi gminnej w Szelejewie Pierwszym - Huby do drogi powiatowej 600 60016 6050 | 3. Rozwój lokalny | 3.1. Obszary wiejskie / 3.2 Obszary podlegające restrukturyzacji | 2006 | 195 000 | | | 195 000 | 29 250 | 165 750 |
| 46. | Modernizacja drogi gminnej w Michałowie 600 60016 6050 | 3. Rozwój lokalny | 3.1. Obszary wiejskie / 3.2 Obszary podlegające restrukturyzacji | 2006 | 61 440 | | | 61 440 | 9 216 | 52 224 |
| 47. | Modernizacja drogi gminnej w Bodzewku 600 60016 6050 | 3. Rozwój lokalny | 3.1. Obszary wiejskie / 3.2 Obszary podlegające restrukturyzacji | 2006 | 192 000 | | | 192 000 | 28 800 | 163 200 |

| | | | | | | | | | | |
|-----|--|--|--|------|---------|--|--|---------|---------|---------|
| 48. | Modernizacja drogi gminnej w Strzelcach Małych 600 60016 6050 | 3. Rozwój lokalny | 3.1. Obszary wiejskie / 3.2 Obszary podlegające restrukturyzacji | 2006 | 450 000 | | | 450 000 | 67 500 | 382 500 |
| 49. | Budowa kompleksu boisk sportowych jako elementu sprzyjającego realizacji planu profilaktyki ochrony zdrowia i krzewienia kultury fizycznej wśród społeczności w Piaskach 801 80101 6050 | SPO "Restrukturyzacja i modernizacja sektora żywnościowego oraz rozwój obszarów wiejskich, priorytet: Zrównoważony rozwój zasobów ludzkich | 3.2.3 Odnowa wsi oraz zachowanie i ochrona dziedzictwa kulturowego | 2006 | 100 000 | | | 100 000 | 20 000 | 80 000 |
| 50. | Modernizacja hydroforni w Strzelcach Wielkich 010 01010 6050 | 3. Rozwój lokalny | 3.1. Obszary wiejskie / 3.2 Obszary podlegające restrukturyzacji | 2006 | 100 000 | | | 100 000 | 150 000 | |
| 51. | Zakup wagi na wysypisko śmieci 900 90003 6050 | | | 2006 | 100 000 | | | 100 000 | 100 000 | |
| 52. | Budowa sieci wodociągowej na Talarach 010 01010 6050 | 3. Rozwój lokalny | 3.1. Obszary wiejskie / 3.2 Obszary podlegające restrukturyzacji | 2006 | 100 000 | | | 100 000 | 100 000 | |

| | | | | | | | | | | |
|--------------|--|--|--|-----------|-------------------|------------------|------------------|------------------|------------------|------------------|
| 53. | Budowa świetlicy wiejskiej w Bodzewku Drugim 921 92109 6050 | SPO "Restrukturyzacja i modernizacja sektora żywnościowego oraz rozwój obszarów wiejskich, priorytet: Zrównoważony rozwój zasobów ludzkich | 3.2.3 Odnowa wsi oraz zachowanie i ochrona dziedzictwa kulturowego | 2006-2008 | 500 000 | | | 20 000 | 20 000 | |
| 54. | Adaptacja magazynu na świetlicę wiejską w Dręczewie Drugim 921 92109 6050 | SPO "Restrukturyzacja i modernizacja sektora żywnościowego oraz rozwój obszarów wiejskich, priorytet: Zrównoważony rozwój zasobów ludzkich | 3.2.3 Odnowa wsi oraz zachowanie i ochrona dziedzictwa kulturowego | 2006-2008 | 200 000 | | | 10 000 | 10 000 | |
| RAZEM | | | | | 11 209 165 | 1 368 000 | 3 544 925 | 5 626 240 | 4 171 636 | 6 417 529 |

10.Sposób wdrażania i monitorowania Planu

Plan Rozwoju Lokalnego określa główne działania zaplanowane przez jst na lata 2004 – 2006. Ze względu na duży przedział czasowy konieczne jest monitorowanie i nanoszenie niezbędnych zmian, uzależnionych od warunków społeczno – ekonomicznych., elastyczności w dostosowywaniu się do możliwości pozyskiwania i współfinansowania inwestycji ze środków zewnętrznych. Część zadań uzależniona jest od możliwości pozyskiwania środków zewnętrznych, zarówno krajowych, jak i z funduszy strukturalnych. Ponadkadencyjność planu umożliwia przesunięcie planowanych na lata 2004 – 2006 inwestycji na kolejne lata. W celu wdrażania i monitorowania Planu został powołany zespół osób, którego zadaniem będzie m.in. monitorowanie zgodności prowadzonych działań z wcześniejszym planem, przygotowywanie rocznych raportów ze stanu realizacji, proponowanie zmian w planie oraz dokonanie oceny w roku 2004.

Instytucja wdrażająca plan będzie Urząd Gminy Piaski, którego zadaniem jest przygotowywanie wniosków o dotacje, realizacja zadań ujętych w Planie, informowanie opinii publicznej o realizowanych zadaniach.

Zespół opracowujący Plan Rozwoju Lokalnego składał się z :

- Wójta Gminy Piaski – Zenona Normana
- sekretarza Urzędu Gminy Piaski – Wiesława Glapki
- inspektora ds. budownictwa i zamówień publicznych – Witolda Furmaniaka
- inspektora referatu budownictwa i gospodarki komunalnej – Zbigniewa Andrzejewskiego
- referent ds. promocji i kultury – Sebastian Nowak

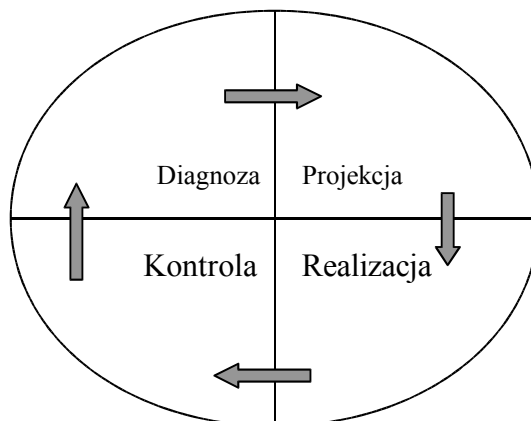
W trakcie realizacji planu zebrania Komitetu będą odbywać się przynajmniej raz na pół roku. Zespół monitorujący będzie składał się z Komitetu opracowującego plan oraz osób powołanych do tego zadania przez Wójta gminy Piaski.

Plan Rozwoju Lokalnego będzie w miarę potrzeb aktualizowany po akceptacji zmian przez Radę Gminy po przedstawieniu proponowanych zmian przez zespół monitorujący.

Zmiany inwestycyjne planowane na określone lata będą podawane opinii publicznej poprzez przesyłanie informacji lokalnym mediom oraz umieszczanie informacji na stronach www

Wykonanie części zadań wyznaczonych na lata 2004 – 2006 uzależnione od pozyskania środków zewnętrznych, w przypadku ich braku zadania te zostaną zrealizowane w kolejnych latach. Co roku będzie przygotowywany raport na temat realizacji planu.

Podsumowując można zatem założyć, że cały proces wprowadzania Planu Rozwoju Lokalnego składa się z czterech części, które są ze sobą wzajemnie powiązane. W jego skład wchodzi: diagnoza sytuacji obecnej, projekcja, czyli ukazanie wizji, celu, do którego dążymy, realizacja, czyli środki do osiągnięcia założonego celu oraz kontrola realizacji, która wpływa na opis sytuacji. Można zatem przyjąć, że mamy tu do czynienia z procesem kołowym, który jest powtarzalny w celu uniknięcia i ograniczenia błędów.



Rys. 13. Schemat działań monitorujących

11. Zakończenie

Proces tworzenia Planu Rozwoju , którego ważną częścią była dyskusja społeczna, uruchomił szeroki obszar aktywności. Pojawiły się propozycje, inicjatywy realizacji przedsięwzięć. Plan nie jest więc dokumentem zamkniętym. Na jej podstawie będą tworzone programy i projekty, wnioski o zewnętrzne źródła zasilania realizowanych przedsięwzięć.

Niezbędne było rozstrzygnięcie pewnych dylematów, zarówno co do celów rozwoju, jak i co do sposobów ich osiągnięcia. W żadnej wspólnocie nie jest możliwe ich uniknięcie, a w konsekwencji nie jest możliwe zbudowanie Planu „ponad podziałami”. Jakkolwiek większość działań będzie prowadzona równolegle i część przedsięwzięć służyć będzie realizacji kilku celów równocześnie, to jednak należy dokonać wyboru, ustalić ich najbardziej zasadną hierarchię.

Jak wynika z wypracowanej wspólnie koncepcji mechanizmu wdrażania Planu, nie wyklucza się zmian. Z góry zakładamy, że planowanie jest procesem korygowanym i aktualizowanym.

Zmieniające się warunki wewnętrzne oraz zewnętrzne zdeterminują dalsze działania realizacyjne. Niezbędne zmiany nie powinny więc być oceniane w kategoriach błędów, lecz traktowane jako nieodzowne elementy tego procesu.

Konieczne będzie konsekwentne wdrażanie szczegółowych programów, zawierających konkretne przedsięwzięcia.

Mamy nadzieję, że dzięki wspólnym staraniom i zaangażowaniu społecznemu już niedługo uda się wypracować nowy, bardziej efektywny sposób zarządzania gminą oraz podejmowania decyzji.




Coraz częściej mówi się o tym, że gminy stają się coraz biedniejsze, mam nadzieję, że opracowany pod moim nadzorem dokument pomoże Gminie Piaski znaleźć nowe, dotąd niewykorzystywane źródła finansowania inwestycji lokalnych. Pozwoli to zrealizować wizję gminy.

Konieczne jest także przygotowanie odpowiedniej promocji planu, tak, aby idea rozwoju gminy mogła zostać spopularyzowana. Wydaje się, iż pomocą w tym względzie będzie opracowanie haseł reklamowych, które będą ukazywać przyszłość gminy i jej cel. Zaproponowano wykorzystanie następujących zwrotów i haseł.

Przyjazne
Innowacyjne
Aktywne
Solidarne
Kreatywne
Interесujące

Piaski – dobry grunt dla poszukujących najlepszych warunków do zamieszkania, działalności gospodarczej i wypoczynku

Piaski

-  **Gmina harmonii człowieka z naturą, tradycja i cywilizacją**
-  **Gmina, w której warto inwestować**
-  **Gmina, w której warto mieszkać i pracować**

Przyjedź I Atrakcyjnie Spokojnie Korzystnie Inwestuj