

**PROGRAM PRAC
KONSERWATORSKICH I RESTAURATORSKICH NA
ODRESTAUROWANIE WNEŹRZA KOŚCIOŁA PARAFIALNEGO
PW. ŚW. MARCINA BISKUPA W STRZELCACH WIELKICH**



Osieczna 28.10.2023 roku

Program prac konserwatorskich i restauratorskich na wykonanie konserwacji wnętrza kościoła parafialnego pw. św. Marcina Biskupa w Strzelcach Wielkich

1.0 KARTA IDENTYFIKACYJNA ZABYTKU : rzymskokatolicki kościół parafialny pw. św. Marcina Biskupa w Strzelcach Wielkich

1.1 AUTOR PROJEKTU: kościół wzniesiony w latach 1487-1490, wieża dobudowana w 1862 roku, rozbudowany w latach 1902-1903 o transept oraz nowe prezbiterium z zakrystiami po bokach.

1.2 LOKALIZACJA / MIEJSCE PRZECHOWYWANIA: Kościół parafialny Kościół świętego Marcina Biskupa w Strzelcach Wielkich, Strzelce Wielkie 3, 63-820 Piaski

1.3 NR WPISU DO EWIDENCJI ZABYTKÓW: 1997 1281 z dnia 2.11.1971 r.

1.4 WŁAŚCICIEL/ UŻYTKOWNIK: Parafia Rzymskokatolicka pw. św. Marcina Biskupa w Strzelcach Wielkich, Strzelce Wielkie 3, 63-820 Piaski

1.5 ADMINISTRATOR: Ks. Jarosław Gabler proboszcz parafii

1.6 RODZAJ: Kościół katolicki

1.7 TECHNIKA; murowany z cegły, wewnątrz i na zewnątrz otynkowany

1.8 WCZEŚNIEJSZE KONSERWACJE LUB RENOWACJE: 1931-32 kościół polichromowany przez prof. Gosienieckiego, koniec lat 50-tych – malowanie wnętrza ;odnowienie więźby i schodów pod wieżą, uzupełnienie ubytków pokrycia dachów, 1983- odnowienie wnętrza kościoła przez K. Rojewskiego i E. Wieczorka

1.9 ZLECENIODAWCA: Parafia Rzymskokatolicka pw. św. Marcina Biskupa w Strzelcach Wielkich Strzelce Wielkie 3, 63-820 Piaski

1.10 WYKONAWCA PRAC : Zakład Malarski i Konserwacja Naprawa Przedmiotów Zabytkowych i Artystycznych Daniel Nowacki, 64-113 Osieczna, ul. Jeziorkowska 6
Konserwacja i Restauracja Obiektów i Przedmiotów Zabytkowych Joachim Nowacki ul. Kościuszki 26A, 64-113 Osieczna

2.0 HISTORIA OBIEKTU

Pierwszy kościół parafialny pod wezwaniem Świętego Marcina Biskupa w Strzelcach Wielkich powstał w 1389 roku. Pierwotnie wzniesiony z drewna, staraniem ówczesnego miejscowego dziedzica. W latach 1487-1490 Urlej Górka, biskup poznański wznosił świątynię z cegły palonej, czteroprzęsłową i jednonawową, w stylu późnogotyckim.

W połowie XVII wieku budynek chylił się ku upadkowi. Przed rokiem 1685 przeprowadzono gruntowną restaurację kościoła staraniem ówczesnego właściciela wsi Piotra Koszutkiego. Najstarsza część do dnia dzisiejszego nie ma sklepienia, lecz sufit z drewna opierający się na smukłych filarach. W 1862 roku wyłącznym nakładem kolatora hrabiego Franciszka Zółtowskiego do kościoła dobudowano od zachodu murowaną wieżę w stylu romańskim, pokrytą blachą cynkową z żelaznym krzyżem na szczycie. Wysokość wieży zbudowanej na planie kwadratu wynosi 22-23 metrów, a szerokość boku 5-6 metrów. Jeszcze przed rokiem 1896 ze strony północnej i jego starej części przybudowano kruchtę boczną, a na początku XX wieku, w latach 1902-1903, kościół ten został powiększony poprzez dobudowę od strony wschodniej transeptu, prezbiterium, zakrystii i kaplicy wraz z przedsionkami. W efekcie tych prac kościół uzyskał kształt w formie krzyża o długości 49 metrów i szerokości nawy poprzecznej 10,5 metra. Nad nowymi elementami usytuowano wieżyczkę z sygnaturką. Cała przebudowana część utrzymana jest w stylu neoromańskim. Tak rozbudowany kościół został w dniu 13 listopada 1904 roku konsekrowany przez księdza biskupa Likowskiego. Z tego też okresu pochodzą trzy ołtarze oraz wyposażenie zakrystii. W latach 1931-32 powstała polichromia według projektu prof. Gosienieckiego z Poznania. W 1949 roku zakupiono trzy dzwony, które były konsekrowane przez biskupa F. Jedwabskiego. Na koniec lat 50-tych wykonano malowanie wnętrza farbami wapiennymi; odnowiono więźbę dachową i schody pod wieżą. W 1976 roku wykonano rekonstrukcja muru przykościelnego i uzupełniono ubytki pokrycia dachów. W 1982 roku parafianie ufundowali ołtarz soborowy z amboną i podestem do chrzcielnicy oraz posadzkę granitową. W 1983 roku odnowiono wnętrze kościoła, gdzie wykonano renowację polichromii z 1931 - 32 prof. Gosienieckiego, uzupełniono i naprawiono tynki, pomalowano wnętrze na biało techniką wapienną, a w wolnych płaszczyznach namalowana została ornamentyka i przedstawienia figuralne w technice temperowo-wapiennej. Projekt i wykonanie prac Kazimierz Rojowski i Edmund Wiczorek z Poznania. W 1988 wykonano instalacja ogrzewania elektrycznego.



Fot.1 Fotografia z widokiem na kościół początek XX w.



Fot.2 Fotografia z widokiem na kościół z 1931 roku



Fot.3 Fragment wnętrza kościoła z polichromią pochodzącą z około 1931 – 1932 r. przed przemalowaniem.

Gosieniecki Wiktor polski malarz, grafik, konserwator zabytków oraz pedagog.
(1876-1956)

Malarz, grafik, konserwator, pedagog, kształcił się w szkole rzemieślniczej w Berlinie, naukę kontynuował w Kunstgewerbeschule i w szkole S. Grocholskiego w Monachium. Odbył podróże do Włoch, Francji, Galicji Wsch. Na stałe osiadł w Poznaniu, gdzie był jednym z założycieli Szkoły Sztuk Zdobniczych. Wysiedlony z Poznania w latach okupacji, wrócił tam już 1945. Współpracował z Stanisławem Witkiewiczem, jest autorem dekoracji wnętrza Muzeum Tatrzańskiego. Wykonał liczne polichromie w kościołach Wielkopolski i Pomorza. Projektował witraże. Jego cykl litografii "Zabytki Sztuki Rodzimej Polski Zachodniej", który opracowywał niemal do końca życia, ma poza walorami artystycznymi ogromne znaczenie dokumentacyjne.

3.0 OPIS OBIEKTU

Miejscowość Strzelce Wielkie położona jest przy drodze Piaski - Pogorzela, około 5 km na wschód od Gostynia. Kościół parafialny pw. św. Marcina Biskupa w Strzelcach Wielkich jako budynek wolnostojący, usytuowany jest na wzgórzu, na terenie cmentarza przykościelnego, we wschodniej części wsi przy skrzyżowaniu dróg z Piasków do Pogorzeli oraz w kierunku Strzelce Małych. Wzniesiony w stylu neoromańskim, murowany z cegły na niskim kamiennym cokole, oszkarpowany, z zewnątrz i wewnątrz otynkowany. Orientowany.

Wzniesiony na rzucie złożonym z prostokątnej części nawy do której od zachodu na osi przylega kwadratowa wieża, od północy prostokątną dobudówką, a od wschodu prostokątny transept i prezbiterium połączone wąskimi przęsłami nawy wzdłuż podłużnej osi kościoła. Od zachodu do ramion transeptu przylegają prostokątne, nieco krótsze od ramion transeptu dobudówki, od wschodu kaplice otwarte do transeptu i nawy, usytuowane na przedłużeniu wąskich przęseł nawowych. Prezbiterium zamknięte prosto otwiera się do nawy ścianami o zarysie ćwiećkolistym, również wschodnie narożniki prezbiterium od wewnątrz są zaokrąglone. Pomiędzy kaplicami, a prezbiterium założone są krótsze i węższe prostokątne przybudówki zakrystii od południa i łoży od północy z zaokrąglonymi przeciwległymi narożnikami z wejściem w narożnikach, poprzedzonym prostokątnym wąskim przedsionkiem i schodami.

Bryła rozwiązana symetrycznie. Złożona z prostopadłościenną oszkarpowanej nawy, przykrytej wysokim, dwuspadowym dachem ze szczytem o falistych spływach od zachodu. Szkarpy umieszczone są na osiach międzyokiennych, jedno i dwu uskokowe, w narożach od zachodu dwuskokowe, potężne, o przekroju wieloboku. Od strony zachodniej do nawy przylega czterokondygnacyjna wieża z trzema dolnymi kondygnacjami założonymi na rzucie kwadratu, czwartą na rzucie ośmioboku zwieńczona wysokim hełmem w kształcie ostrosłupa ośmiobocznego. Trzecia i czwarta kondygnacja dzielone gzymsem. Od północy do nawy przylega niska, parterowa dobudówka kryta dachem jednospadowym o jednym spadku z dachem nawy. Od wschodu do korpusu nawowego przylega dobudowa, złożona z wysokiego transeptu i przylegających do niego od wschodu i zachodu równych mu wysokością wąskich przęseł nawowych - kryte odrębnymi dachami naczółkowymi dwuspadowymi. Na skrzyżowaniu umieszczona kwadratowa sygnaturka zwieńczona ośmioboczną latarnią z baniastym hełmem z kulą. Prezbiterium węższe i niższe przykryte dachem dwuspadowym z wykrojonym szczytem. W narożnikach między ramionami transeptu a wąskimi przęsłami nawy umieszczone są od zachodu prostopadłościenne, niskie dobudówki przedsionków, kryte dachami dwupołaciowym, od wschodu kaplice kryte dachami jednospadowymi. Łączą się z niższymi prostopadłościennymi o zaokrąglonych narożnikach przybudówkami zakrystii i łoży krytymi dachami półstożkowymi, które poprzedzone są umieszczonymi na półokrągłych narożnikach przedsionkami, zwieńczonymi wykrojowymi szczytami i przykrytymi daszkami dwuspadowymi.

Dachy nawy, transeptów, prezbiterium, zakrystii, łoży i przedsionków oraz przybudówka północna przykryte są dachówką ceramiczną typu mnich – mniszka, przedsionki do transeptu, daszki nad uskokami szkarp oraz gzyms przybudówki pokryte są dachówką ceramiczną karpiówką układane w podwójną koronkę. Kalenice kryte są ceramicznymi gąsiorami. Hełm sygnaturki i dach wieży pokryte są blachą na odeskowaniu.

Elewacje - korpus nawowy posadowiony wysokim, otynkowanym, cokole, zwieńczonym uskokowym gzymsem koronującym. Cokół wieży obłożony kamieniem - płytami prostokątnymi,

granitowymi. Cokół pozostałej części wschodniej z kamienia łamanego, zwieńczony jest ceglana rolką.

Elewacja południowa - wieża czterokondygnacyjna. Naroża wieży ujęte są płaskimi lizenami. Wieża z otworem wejściowym na osi, zamkniętym łukiem eliptycznym z opaską, nad nim data 1950, oraz wyżej okrągłe okno. Wydatny gzyms uskokowy oddziela dwie dolne kondygnacje od trzeciej. Trzecia kondygnacja wieży z dwoma oknami ustawionymi na gzymsie. Okna zamknięte półkoliście, podkreślone w górnej części opaskami. Czwarta kondygnacja ośmioboczna, z jedną osią okienną na każdym boku, zwieńczona gzymsami uskokowymi i arkadowymi. Nawa czteroosiowa, poszczególne osie dzielone szarpami o zróżnicowanej szerokości; szerokie, masywne szkarpy również od strony zachodniej akcentują naroża. Na osi od zachodu w przyziemiu otwór drzwiowy zamknięty łukiem, podkreślony w górnej części daszkiem blaszanym. Nad nim otwór okienny. Okna usytuowane są na pasach gzymsów, obramione prostokątnymi listwami z formą uszaków, przykrytymi odcinkami gzymsów. W części dobudowanej od zachodu znajduje się niska, jednoosiowa dobudówka zwieńczona prostym gzymsem uskokowym. Okna zamknięte łukiem pełnym z podkreśleniem łuku szeroką opaską. Transept wysoki, dwukondygnacyjny w dolnej kondygnacji pięć połączonych okien, w górnej - duża rozeta. Szczyt opasany uskokowym gzymsem. Od wschodu niższa, jednoosiowa dobudówka kaplicy i dwuosiowa dobudówka zakrystii. Elewacja zachodnia - wieżowa, rozwiązana podobnie jak wieża od południa z tą różnicą, że w przyziemiu na osi znajduje się prostokątna, zamknięta półkoliście blenda z datą 1862. W tyle widoczny szczyt nawy o falistych spływach i narożne szkarpy.

Elewacja północna – nawa zbliżona rozwiązaniem do strony południowej z tą różnicą, że od zachodu w miejscu jednej osi okiennej znajduje się dwuosiowa, niska dobudówka, na narożnikach ujęta zdwojonymi pilastrami, z datą w ścianie zachodniej 1886 umieszczona w półkoliście zamkniętej blendzie. Część dobudowana rozwiązana identycznie jak w elewacji południowej.

Elewacja wschodnia: pośrodku jednoosiowe prezbiterium, dwukondygnacyjne, ujęte na narożach zdwojonymi pilastrami w wielkim porządku. W dolnej kondygnacji na cokole ustawiona blenda zamknięta łukiem, obramowana profilowanym gzymsem z kluczem, nad nią trójkątny naczółek nad którym duże, prostokątne okno zamknięte odcinkiem łuku, w opasce z kluczem. Szczyt zamknięty spływami, obramowany jest wydatnym gzymsem. Nad szczytem płycina okrągła w opasce z kluczem, wewnątrz napis: 1903 Redificatum, 1973 Renovatum. Nad nim tarcza herbowa z przedstawieniem strzały ustawionej na odwróconym półksiężycu. Pomiedzy oknem a szczytem wydatny gzyms z belkowaniem, przechodzący w lekki łuk na osi. Po bokach prezbiterium dwuosiowe dobudówki zakrystii i łoży, z wejściami umieszczonymi w ukośnie ustawionych przedsionkach zwieńczonych wykrojonymi szczytami o bramowanymi uskokowym gzymsem.

Otwory okienne o zróżnicowanych kształtach. W nawie w kształcie prostokątów stojących zamkniętych łukiem pełnym, obustronnie rozglifione, od strony zewnętrznej z wąską profilowaną opaską oraz obramowane opaską w kształcie prostokąta z wyodrębnionymi uszakami i ściętymi narożnikami zwieńczone odcinkiem gzymsu. W wieży otwory prostokątne zamknięte łukiem pełnym, od strony zewnętrznej z półkolistą, profilowaną opaską. W przedsionkach do transeptu małe prostokątne otwory zamknięte łukiem pełnym od zewnątrz łuki sfazowane w narożach, z szerokimi płaskimi opaskami i wypustką, zakończonymi na dole kwadratowymi płycinami. Otwory zakrystii i łoży identyczne, zdwojone, otwory okienne transeptów - pięć dolnych połączonych górną opaskami, nad nimi duże okna rozetowe - okrągłe z murowanymi, profilowanymi maswerkami w kształcie pięciu kół otaczających koło środkowe. W drugiej kondygnacji wieży

okna w kształcie koła. Wszystkie otwory okienne z wyjątkiem okien wieży wypełnione są oknami metalowymi, pojedynczymi, stałymi z witrażami. W nawie i transepcie, zakrystii i łoży witraże geometryczne z barwną opaską wokół otworu okna. W oknach rozetowych transeptu w środkowej części transeptu północnego popiersia Matki Boskiej, transeptu południowego Chrystusa. W prezbiterium przedstawienie figuralne św. Marcina na koniu dzielącego się płaszczem.

Otwory drzwiowe posiadają kształt prostokątów stojących zamkniętych łukiem pełnym. Wyjątek stanowią: otwory drzwiowe drzwi zewnętrznych prowadzących do przedsionków zakrystii i łoży, które posiadają kształt prostokątów zamkniętych wykrojowo, otworów drzwiowych wieży – zamkniętych łukiem eliptycznym oraz otworu drzwiowego do przybudówki mieszczącej kotłownię – zamkniętego prosto. Drzwi drewniane dębowe lakierowane. Wszystkie drzwi wewnętrzne i zewnętrzne do przedsionków zakrystii i łoży posiadają ślepię dekorowane z fryzem ząbkowym.

Wnętrze nakryte nad nawą sklepieniem pozornym, czteroprzęsłowe, kolebkowe założone na łuku odcinkowym spłaszczonym, wsparte na dwóch rzędach drewnianych słupów ustawionych na ośmiobocznych, murowanych cokołach. Nad transeptem, skrzyżowaniem, prezbiterium, kaplicami i przedsionkami przy transepcie sklepienie ceramiczne, ceglane. Nad skrzyżowaniem, kaplicami i przedsionkami sklepienie krzyżowe, nad transeptem, prezbiterium oraz partiami między skrzyżowaniem a nawą i prezbiterium sklepienie kolebkowe wzmocnione gurtami spływającymi na przyścienne filary.

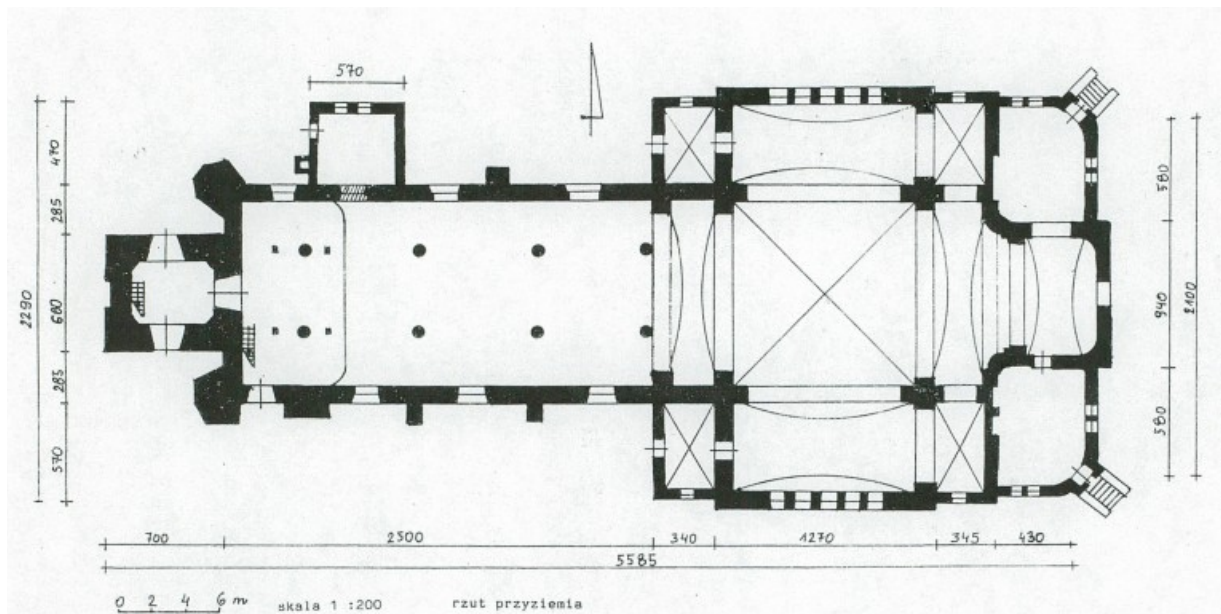
Nad łożą i zakrystią strop drewniany, belkowy z podsufitką. Na sklepieniach nawy, prezbiterium, skrzyżowania i transeptu znajdują się malowidła ściennie figuralne i ornamentalne.

Nawa czteroprzęsłowa ze sklepieniem wspartym na dwóch rzędach słupów i środkowym pasem sklepionym, bardziej spłaszczonym w stosunku do bocznych. Ściany nawy gładkie z dekoracją malarską geometryczno-roślinną wokół otworów okiennych. Sklepienie w pasie środkowym pokryte polichromią o wzorze geometryczno-roślinnym. Po środku ściany północnej i południowej ustawione ołtarze architektoniczne. Na ścianie zachodniej empora

organowa, drewniana, wsparta na czterech drewnianych słupach z schodami przy ścianie zachodniej. Na osi, pod wieżą znajduje się prostokątna, o ściętych narożnikach kruchta z umieszczonymi przy ścianie zachodniej schodami na wyższe kondygnacje. Za nawą od wschodu znajduje się, znacznie wyższa część dobudowana. Złożona jest z wąskiego przęsła nawowego sklepionego kolebką na gurtach spływających na przyścienne filary. Na ścianie tarczowej od zachodu umieszczony jest na tle dekoracji malarskiej krzyż. Skrzyżowanie nawy i transeptu założone na rzucie kwadratu. Sklepienie krzyżowe, z wysklepkami pokrytymi malowidłami figuralnymi i ornamentalnymi. Pośrodku skrzyżowania ustawiony duży marmurowy ołtarz soborowy. Ramiona transeptów prostokątne, sklepienie kolebką, otwarte arkadami o łuku pełnym, mocno doświetlone licznymi oknami dolnymi i dużymi rozetami. Od strony wschodniej do transeptów przylegają niskie, sklepienie krzyżowe kaplice, otwarte do transeptów arkadami o łuku pełnym. Partie Ścian nad arkadami wypełniają przedstawienia figuralne oraz dekoracje ornamentalne i herby. Malowidła ornamentalne pokrywają również ściany okienne transeptów. Na ścianach wschodnich kaplic ustawione są architektoniczne ołtarze. Kaplice otwarte są również arkadami do wąskiego przęsła nawowego przed prezbiterium. Prezbiterium sklepienie kolebką o łuku pełnym, poprzedzone jest trójstopniowymi schodkami o esowato wygiętych stopniach. Arkada łuku tęczowego wsparta jest na zwielokrotnionych pilastrach. Sklepienie, ściana tarczowa i ściany oraz łuk tęczowy pokryte są malowidłami. Ołtarz główny architektoniczny. W ścianie

północnej prezbiterium znajduje się szerokie arkadowe przejście do kaplicy-łóży, przesłonięte kratą. Po stronie południowej wejście do zakrystii. Oba pomieszczenia posiadają kształty prostokątów o zaokrąglonych dwóch przeciwległych narożnikach. W ścianie zachodniej zakrystii umieszczone szafy wnękowe, w ścianie łóży – wnęka arkadowa.

Posadzki w nawie, kruchcie podwieżowej, prezbiterium, ramionach transeptu, kaplicach i przedsionkach przy transepcie, oraz na skrzyżowaniu - posadzka z kwadratowych płytek ceramicznych. W zakrystii oraz łóży podłogi drewniane. Na emporze podłoga drewniana deskowa. Wyposażenie stanowi; ołtarz główny architektoniczny z Grupą Ukrzyżowania i z figurami św. Piotra i Pawła, dwa drewniane ołtarze boczne, dwa ołtarze boczne, murowane, architektoniczne, późnorenesansowa droga krzyżowa, chrzcielnica z 1546 roku, konfesjonały, ławki i wyposażenie zakrystii oraz epitafia.



Fot.4 Rzut przyziemia Biała Kąta

4.0 STAN ZACHOWANIA

Wnętrze nie odnawiane od kilkudziesięciu lat, całość zakurzona i zabrudzona (fot.5-8). Cała powierzchnia ścian, sklepień, detalu architektonicznego, pokryta kilkoma warstwami farb wykonanymi w różnym okresie czasu i różnych technikach. Przedstawienia ornamentalne i figuralne miejscowo z uszkodzeniami i wyprawami tynkarskimi, obecnie w złym stanie technicznym przez występujące zacieki, zasolenia i destrukcje tynku (fot. 9 – 12). Fragmenty tynków ścian zainfekowane pleśnią w miejscach dawnych zacieków (fot 13). Na fragmentach ścian i sklepień występują ślady wcześniejszych dekoracji złożonych obecnie zamalowanych (fot. 14 -17). Pod parapetami okien występują miejscowo plamy i ubytki ostatniej powłoki malarskiej, jest to skutkiem starych zacieków spowodowanych dużą kondensacją pary wodnej. Płaszczyzny tynków z lokalnie występującymi spękaniem (fot.18,21), drobnymi ubytkami i odspojeniami warstw malarskich od podłoża (fot. 22-24). Zawilgocenia i zasolenia występują miejscowo w dolnych partiach, nawet do wysokości około 1,8 m od posadzki zwłaszcza w części zachodniej (fot.25 - 29). Miejscami występują drobne uszkodzenia, ubytki i odspojenia wierzchniej warstwy ścian i naroży powstałe w sposób mechaniczny (fot. 30). Filary w nawie z miejscami po wymianie tynku z nowym zatartym na ostro (fot.31,32) Stolarka drzwiowa wielokrotnie malowana pokryta kilkoma warstwami farby olejnej, obecnie miejscami z złuszczoneymi i zniszczonymi wierzchnimi warstwami. Okucia częściowo porzewiałe. Wyposażenie w ogólnym stanie dobrym.



Fot. 5 Zabrudzona i zakurzona część prezbiterium



Fot. 6 Zabrudzona i zakurzona część zachodnia



Fot. 7 Zabrudzone i zakurzone ściany nawy głównej



Fot. 8 Zabrudzony i zakurzony detal architektoniczny kościoła



Fot. 9 ubytki tynku na powierzchni malowideł



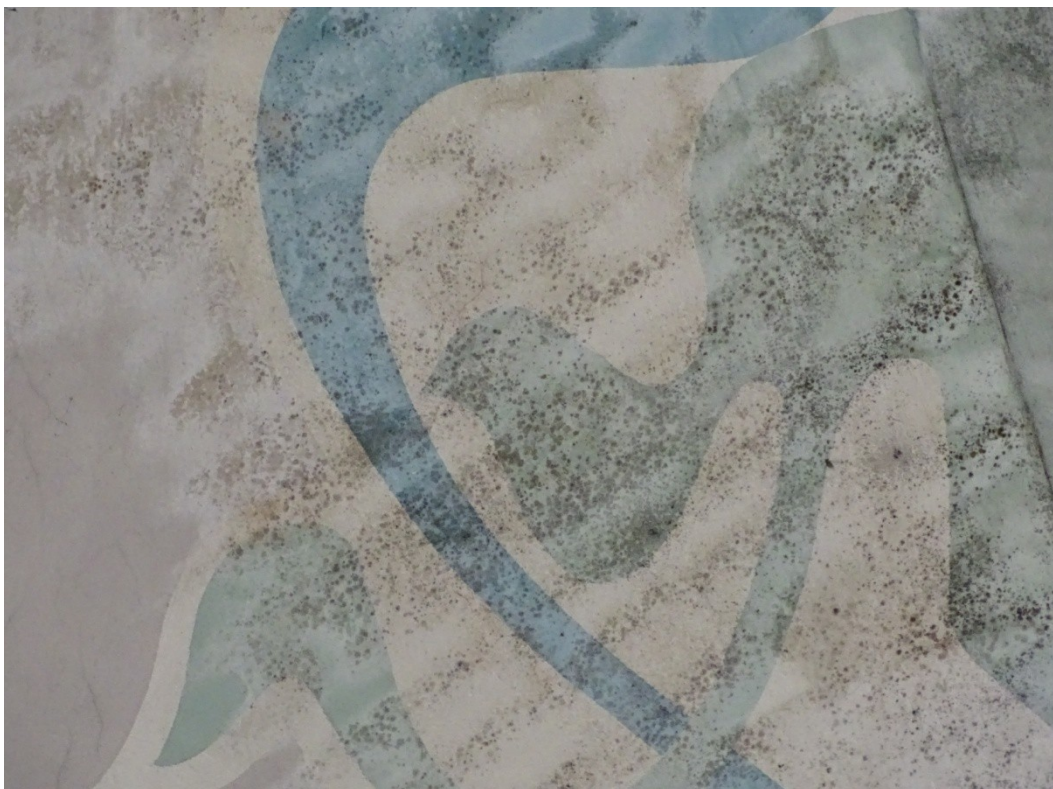
Fot. 10 Malowidła uszkodzone przez występujące zacieki i destrukcje tynku



Fot. 11 Zabrudzone i uszkodzone przedstawienia figuralne oraz zacieki i destrukcje tynku



Fot. 12 Ubytki tynku na sklepieniu pozornym nawy głównej



Fot. 13 Zacieki i wykwyty pleśni na sklepieniu transeptu



Fot.14 Ślady zamalowanych złoconych dekoracji na podłuczach arkad transeptu



Fot.15 Ślady zamalowanych złoconych dekoracji w kaplicach



Fot.16 Ślady zamalowanych złożonych dekoracji na sklepieniu kaplic



Fot.17 Ślady zamalowanych złożonych zacheuszków



Fot. 18 Lokalne spękania ścian



Fot. 19 Pęknięcia w płaszczyźnie sklepień pozornych



Fot. 20 Pęknięcia w płaszczyźnie ścian i sklepień pozornych



Fot. 21 zarysowania i pęknięcia ścian



Fot. 22 Odspojenia i ubytki warstw malarskich na sklepieniu nawy



Fot. 23 Odspojenia i ubytki warstw malarskich na ścianach kaplic



Fot. 24 Odspojenia i ubytki warstw malarskich na sklepieniu transeptu



Fot. 25 Uszkodzenia spowodowane zawilgoceniem dolnych partii ścian



Fot. 26 Uszkodzenia spowodowane zawilgoceniem dolnych partii ścian



Fot. 27 Uszkodzenia spowodowane zawilgoceniem dolnych partii ścian



Fot. 28 Uszkodzenia spowodowane zawilgoceniem dolnych partii ścian



Fot. 29 Uszkodzenia spowodowane zawilgoceniem dolnych partii ścian



Fot.30 Uszkodzenia i ubytki powstające w sposób mechaniczny



Fot.31 Powierzchnia filarów po wymianie tynków zatartych na ostro



Fot.32 Powierzchnia filarów po wymianie tynków zatartych na ostro

5.0 CEL ORAZ ZAŁOŻENIA KONSERWACJI I RESTAURACJI

Założeniem i celem prac konserwatorskich i restauratorskich w wnętrzu kościoła parafialnego w Strzelcach Wielkich jest usunięcie skutków wcześniej realizowanych napraw, renowacji i remontów, oraz przywrócenie obiektowi jego wcześniejszych walorów estetycznych, artystycznych i historycznych, stosownych do rangi tego kościoła z ekspozycją jego wystroju wraz z jednoczesnym zabezpieczeniem substancji zabytkowej przed wpływem czynników korozyjnych.

Głównym i nadrzędnym celem zamierzonych prac konserwatorskich jest zgodnie z doktryną konserwatorską wykonanie możliwie najpełniejszego przywrócenia pierwotnej autorskiej formy obiektu. Przyczyni się to do zamierzonego przez autorów pełnego odbioru jego formy i treści.

W wynikach przeprowadzonych badań i analiz odkryto ślady wcześniejszej kolorystyki i techniki wykonania, dającą podstawę do rekonstrukcji poszczególnych płaszczyzn. Wskazane było by przywrócenie dawnego wyglądu wnętrza, co w efekcie końcowym podkreśli jego architekturę, estetykę i stworzy spójną całość z malarstwem figuralnym w partii ścian i sklepień transeptu i prezbiterium.

Zabiegi konserwatorskie powinny mieć na celu odsłonięcie i wyeksponowanie jak największej części autentycznej zabytkowej substancji w tym przypadku przede wszystkim eksponowanych wcześniej podziałów i dekoracji malarskich oraz podkreślenia fragmentów detali oryginalnej kolorystyce.

6.0 PROGRAM PRAC KONSERWATORSKICH I RESTAURATORSKICH ORAZ INNYCH DZIAŁAŃ ZWIĄZANYCH Z ODRESTAUROWANIEM I KONSERWACJĄ WNĘTRZA

Z uwagi na planowane prace związane z odrestaurowaniem wnętrza, dokonano szczegółowej lustracji stanu zachowania wnętrza i zostały wykonane badania stratygraficzno – sondażowe na powierzchni tynków i detalu architektonicznym. Analiza tych działań pozwoliła na opracowanie programu prac konserwatorskich i restauratorskich, w którym przedstawiony został ramowy opis zamierzonych prac technologicznych, opis planowanych zabiegów konserwatorskich oraz propozycje zastosowania odpowiednich materiałów.

Planowane zabiegi dotyczą całego wnętrza kościoła tj.: prezbiterium wraz z bocznymi aneksami, transeptów, naw głównej i bocznych, oraz w krucht bocznych i podwieżowej oraz zakrystii.

Uwaga: Podane w programie prac nazwy handlowe materiałów czy preparatów i nazwy ich producentów lub dystrybutorów zostały umieszczone jako przykładowe, określające minimalne wymagania dotyczące zalecanych rozwiązań technicznych i technologicznych. Na etapie realizacji zadania inwestor lub wykonawca ma prawo zastosowania materiałów o równoważnych parametrach technicznych innego producenta.

PROPOZYCJE WYKONAWCZE:

Przygotowanie tynków do rekonstrukcji kolorystycznej

1. Wykonanie dokumentacji fotograficznej stanu istniejącego przed konserwacją, z całego przebiegu prac i powykonawczą
2. Kontynuowanie zabiegów badań odkrywkowych stratygraficzno - sondażowych na wybranych powierzchniach ścian, sklepień i stropów w celu określenia obszaru występowania dekoracji malarskich przez cały okres prowadzonych prac, wyniki tych badań mogą posłużyć jako materiał do dalszych ustaleń komisji konserwatorskiej
3. Po wykonaniu rozszerzonych odkrywek, całą płaszczyznę tynków oczyścić z wtórnych nawarstwień technologicznych - szczególnie emulsyjnych, metodą mechaniczną
4. Usunąć zasolone i zawilgocone tynki na całej powierzchni murów obwodowych w części przyziemia o raz w miejscach zacieków na sklepieniach i górnych partii murów, w przypadku intensywnego zasolenia nałożyć kompresy z pulpy celulozowej (metoda migracji do rozszerzonego środowiska)
5. Odkryte mury pozostawić od kilku tygodni do kilku miesięcy w celu osuszenia, docelowo pozostawić nie zatynkowaną część cokołową około 10 – 12 cm od posadzki, pozostałą powierzchnię pokryć tynkiem renowacyjnym (Keim Trass-Sanierputz-NP., Baunit Sanova Einlagen Trassputz, lub Optolit WTA-Optosan

USP...), następnie na całej powierzchni wykonać przecierkę drobnoziarnistą w celu ujednolicenia powierzchni górnych partii murów i nowo tynkowanej

6. Usunąć późniejsze wyprawy tynkarskie i fleki gipsowe z powierzchni ścian i sklepień
7. Dokonać niezbędnych uzupełnień i wypraw tynkarskich tynkiem renowacyjnym o granulacji zbliżonej do oryginalnych tynków
8. Na powierzchni tynków, celu wyrównania granulacji pod nowe malowanie, należy wykonać przecierkę zaprawą wapienno – piaskową, na bazie wapna dyspergowanego, zaprawą Funcosil Historic Kalkschlamme firmy Remmers, lub Keim Universalputz-Fein, lub Schomburg Thermopal FS33
9. Wykonać gruntowanie ścian roztworem kazeiny lub gruntownikiem syntetycznym (keim Soliprim, Remmers Kiesol)
10. Malowanie wnętrza proponuje się wykonać farbami w technice wapienno – temperowej lub farbą zolowo – krzemianową Optil firmy Keim
11. Kolorystyka dla całego wnętrza zostanie opracowana na podstawie odkrytych śladów potwierdzonych w trakcie odkrywek.
12. Uzupełnienie złoceń i srebrzeń szychem schlagmetalu w technice zgodnej z oryginałem – na mikstion wraz z zabezpieczeniem powierzchni
13. Patynowanie złoceń werniksem spirytusowym (Goldlak)
14. Z uwagi na występujący różnorodny materiał wystroju, propozycje rozwiązań kolorystycznych należy opracować w samym wnętrzu, przedstawione propozycje powinny korespondować z całością detalu, dekoracją malarską o formach ornamentalnych jak i wystrojem wnętrza kościoła
14. Przed przystąpieniem do ostatecznego malowania, wykonawca przedstawi na wybranym fragmencie kościoła próbne rozwiązania kolorystyczne, do ich ostatecznego zatwierdzenia przez Komisję Konserwatorską
15. Wszelkie pojawiające się nowe problemy w trakcie prowadzonych prac, rozstrzygane będą przy udziale Komisji Konserwatorskiej
16. Po zakończeniu prac wykonawca przekaze inwestorowi 3 egzemplarze dokumentacji opisowej i fotograficznej z całego przebiegu prac.

Zabiegi w kolejności wykonania przy konserwacji istniejącej polichromii

1. Wykonane dodatkowych badań stratygraficznych i sondażowych na powierzchni polichromii sklepień. Badania kontynuowane będą przez cały okres prac w celu ustalenia stopnia zachowania istniejących polichromii dawnego wystroju wnętrza
 - wykonanie prób rozpuszczalnikowych mających na celu usunięcie przemalowań lub retuszy, przy zastosowaniu metody mechanicznej i chemicznej (środki użyte do wykonania prób np. kw. octowy, terpentyna balsamiczna, alkohol metylowy, aceton) i inne
 - przetestowanie różnych środków konserwatorskich wzmacniających strukturę zewnętrzną i wewnętrzną warstwy zabytkowej (wybranie właściwego środka umożliwiającego wzmocnienie strukturalne zapewniające tzw. oddychanie partii konserwowanej). Do konsolidacji powierzchniowej proponuje się wykonanie prób z: Paraloid B72, Acryl Clayber, w roztworach o różnej procentowości, do wykonania prób na konsolidację wewnątrz tynkową proponuje się: POW, PAW, Primal AC 33, a do wypełnień Malta, Ledan lub wypełniacz mineralny
 - opracowanie metody usuwania występujących zagrzybień (Rashid, Boramon) itd.
2. Całkowite usunięcie wszystkich wtórnych warstw technologicznych (warstw wtórnych gipsów i zapraw oraz wtórnych warstw malarskich) z wykorzystaniem metody opracowanej w efekcie wykonanych wcześniej prób
3. Powierzchnowe oczyszczenie powierzchni malarskiej z zabielenia kurzu i brudu
 - metoda mechaniczna, przy użyciu ręcznych środków zmiatających, masy mącznej
 - Wykonanie zabiegu wzmocnienia strukturalnego warstw technologicznych z zastosowaniem środka wybranego w wyniku wykonanych prób
4. Ponowne, dokładne doczyszczenie warstwy polichromii, usunięcie ewentualnych przemalowań i retuszy (metoda wybrana na drodze wykonanych prób)
5. Opracowanie powierzchni ubytków przygotowujące pod kitowanie
 - zastosowanie kitów z ciasta wapiennego z kruszywem mineralnym jako wypełniaczem do ubytków o charakterze płytkim, powierzchniowym, gdzie potrzebny jest mały granulat użytego wypełniacza
 - właściwe opracowanie powierzchni kitów pod kątem rysunku powierzchni oryginalnej
6. Uzupełnienie ubytków w partii malarskiej
 - wykonanie rekonstrukcji scalającej w części dobraną do charakteru malowidła, z zastosowaniem technologii analogicznej, lub nawiązującej do technologii oryginału
 - uzupełnianie polichromii w miejscach przetarć i ubytków
 - uzupełnianie przy użyciu farb sporządzonych na bazie pigmentów mineralnych ze spoiwem wapiennym, temperowym lub z zastosowaniem Primału AC 33
7. Końcowe, całościowe zabezpieczenie powierzchni polichromii
8. Wykonanie dokumentacji opisowo - fotograficznej przedstawiającej cały przebieg prac

Wszelkie prace konserwatorskie i inne działania podejmowane przy zabytku wymagają odpowiedniego pozwolenia wydanego przez Wielkopolskiego Wojewódzkiego Konserwatora Zabytków w Poznaniu oraz innych Urzędów zgodnie z wymaganymi przepisami. Działania przy obiekcie prowadzone powinny zostać ze szczególną ostrożnością przez uprawnione firmy lub pod ścisłym nadzorem osoby uprawnionej do prac w danych specjalnościach wyszczególnionych powyższym w programie prac.

Przed ostatecznym zaakceptowaniem docelowego wariantu konserwacji i restauracji wnętrza kościoła, na wybranym fragmencie ścian i sklepień zostaną przedstawione próbne rozwiązania kolorystyczne opracowane według śladów uzyskanych w badaniach konserwatorskich do zatwierdzenia przez Komisję Konserwatorską.

Wszelkie zmiany dotyczące niniejszego programu muszą być ustalane komisyjnie z udziałem wszystkich zainteresowanych stron.

Program prac konserwatorskich i restauratorskich przygotowali:

Mistrz Rzemiosła Artystycznego
Daniel Nowacki

mgr Konserwatorstwa
Joachim Nowacki

FOTOGRAFIE



Fot. 33 Widok ogólny na prezbiterium



Fot. 34 Sklepienie prezbiterium



Fot. 35 Widok na aneksy po stronie południowej prezbiterium - zakrystię



Fot. 36 Widok na aneksy po stronie północnej prezbiterium – lożę kolatorską



Fot.37 Plafon nad prezbiterium



Fot.38 Malowidło nad łukiem tęczowym



Fot. 39,40 Malowidła figuralne przy łuku tęczowym



Fot. 41 Widok na część północną zakrystii



Fot.42 Widok ogólny na transept



Fot.43 Widok na sklepienie transeptu



Fot. 44, 45, 46,47 Przedstawienia figuralne z sklepienia transeptu



Fot. 48 Widok na wschodnią część nawy głównej



Fot. 49 Transept północny



Fot. 50 Transept południowy



Fot. 51 Widok na zachodnią część naw



Fot.52 Widok na zachodnią część nawy



Fot.53 Widok na ścianę południową nawy



Fot.54 Widok na ścianę południową nawy



Fot.55 Widok na stropę naw



Fot.56 Widok na ścianę północną nawy głównej



Fot.57 Widok na ołtarz główny



Fot.58 Widok na empore chóru muzycznego i prospekt organowy



Fot. 59 Widok na ołtarz Świętej Rodziny w kaplicy północnej



Fot. 60 Widok na ołtarz św. Antoniego w kaplicy południowej



Fot. 61 Widok na ołtarz św. Anny po stronie południowej nawy



Fot.62 Widok na ołtarz MB Nieustającej Pomocy po stronie północnej nawy